



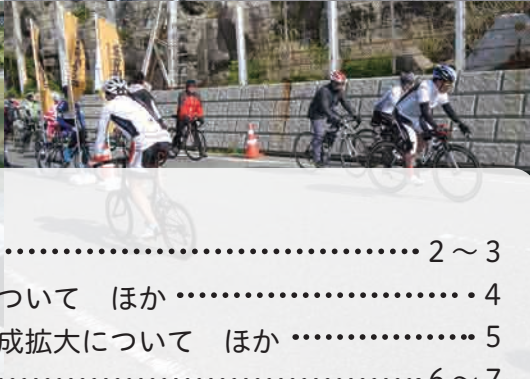
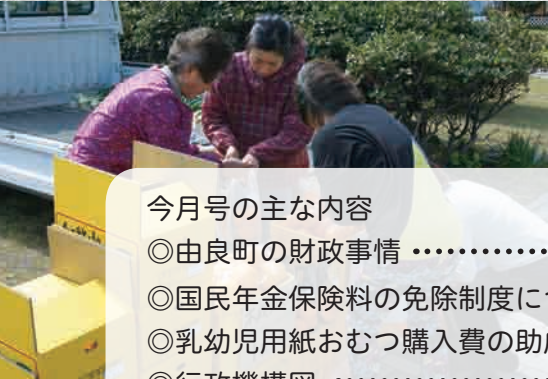
2016
5月号

広報 **ゆら**

NO. 312

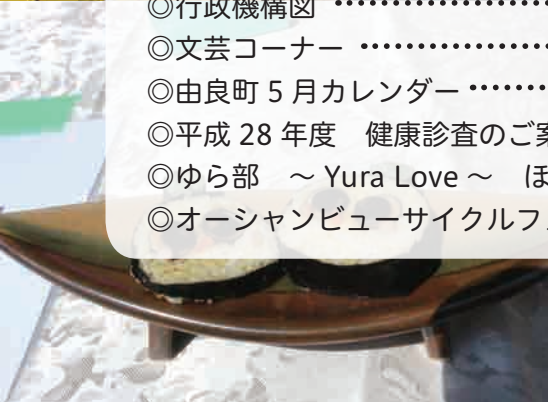
発行 由良町総務政策課
和歌山県日高郡由良町大字里1220番地の1
TEL 0738-65-0200
ホームページアドレス
<http://www.town.yura.wakayama.jp/>
『防災無線』電話で確認サービス(無料)
TEL 0120-00-1687

●山良町の人口と世帯()前月比 人口6,156(-11) 男3,009(-4) 女3,147(-7) 世帯数2,746(+3) (平成28年3月末現在)



今月号の主な内容

- ◎由良町の財政事情 2~3
- ◎国民年金保険料の免除制度について ほか 4
- ◎乳幼児用紙おむつ購入費の助成拡大について ほか 5
- ◎行政機構図 6~7
- ◎文芸コーナー 8
- ◎由良町5月カレンダー 9
- ◎平成28年度健康診査のご案内 ほか 10
- ◎ゆら部 ~Yura Love~ ほか 11
- ◎オーシャンビューサイクルフェスタ 12



由良町の

財政事情

(平成27年度下半期)

町では、町の財政がどのように運営されているかを町民の皆さんにお知らせするため、予算や執行状況のあらましについて年に2回公表しています。

今回は平成27年度下半期(平成28年3月31日現在)の財政状況をお知らせします。

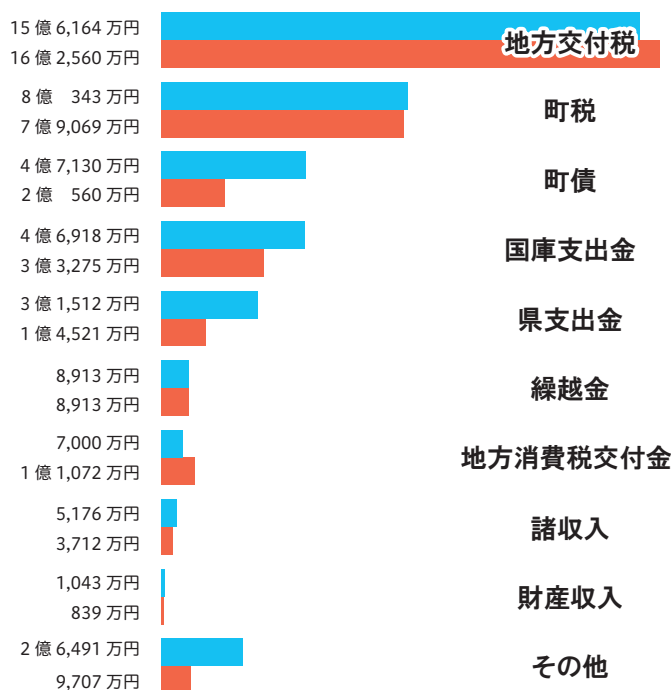
※ 会計年度は4月1日から翌年3月31日までですが、出納整理期間は5月末まであります。そのため受入れや支払いがまだ行われていないものもありますので、各表は決算額ではありません。

■ 一般会計

皆さんの暮らしに役立つ身近な仕事を行うための町の基本的な会計です。

一般会計は、当初予算が37億9,000万円でしたが、その後補正を行い、39億4,940万円となりました。また、平成26年度から27年度に繰越した予算額が1億5,750万円あり、これらを加えた最終予算額は41億6,900万円となりました。予算の執行状況は下表のとおりです。

歳入 予算額 41億 690万円
収入済額 34億 4,228万円



■ 特別会計

一般会計とは別に、独立して経理を行う会計です。

| 会計名 | | 予算額 | 収入済額 | 支出済額 | |
|--------------|-------|-------------|-------------|-------------|------------|
| 国民健康保険会計 | | 10億 5,854万円 | 8億 4,200万円 | 9億 4,409万円 | |
| 後期高齢者医療会計 | | 1億 6,680万円 | 7,655万円 | 1億 5,961万円 | |
| 介護保険会計 | | 7億 3,876万円 | 5億 7,247万円 | 6億 4,858万円 | |
| 公共下水道事業会計 | | 6億 4,743万円 | 1億 8,674万円 | 3億 9,498万円 | |
| 漁業集落環境整備事業会計 | | 3億 1,921万円 | 5,603万円 | 2億 1,888万円 | |
| 合計 | | 29億 3,074万円 | 17億 3,379万円 | 23億 6,614万円 | |
| 会計名 | | 収入 | | 支出 | |
| | | 予算額 | 収入済額 | 予算額 | 支出済額 |
| 水道事業会計 | 収益的収支 | 2億 3,670万円 | 1億 9,521万円 | 2億 3,670万円 | 1億 4,531万円 |
| | 資本的収支 | 2億 2,880万円 | 1億 3,683万円 | 3億 3,357万円 | 8,590万円 |

町債

町債は、主に学校や道路、下水道など生活環境や都市基盤の整備にかかる費用をまかなう重要な財源です。また、整備した施設を利用する将来の町民の皆さんにも、返済という形で費用を負担していただくことで、世代間の負担の公平化を図るという目的をもっています。

町民1人あたりの町債残高
153万円（前年同期160万円）

| 区分 | 現在高 | 前年同期現在高 |
|--------|------------|-------------|
| 一般会計 | 44億4,563万円 | 43億8,167万円 |
| 特別会計 | 48億6,038万円 | 54億9,950万円 |
| 水道事業会計 | 1億7,358万円 | 1億4,561万円 |
| 合計 | 94億7,959万円 | 100億2,678万円 |

※ 町民1人あたりの金額は3月末現在の住民基本台帳人口(6,156人)から算出した額です。

※ 平成28年3月末現在一時借入金はありません。

基金

基金は特定の目的のために必要な資金や、緊急の財政支出に対応するための資金を管理しているものです。

| 区分 | 平成28年 3月末現在高 | 平成27年 9月末現在高 |
|------------|-----------------|-----------------|
| 財政調整基金※ | 10億8,333万円 | 10億8,197万円 |
| 土地開発基金等※ | 6,644万円 | 8,209万円 |
| 国民健康保険基金等※ | 5,166万円 | 5,166万円 |
| 下水道事業基金 | 3億4,313万円 | 3億9,549万円 |
| 合計 | 15億4,456万円 | 16億1,121万円 |

※ 財政調整基金・・・年度間の財源の不均衡を調整するために積み立てられた積立金のこと。

※ 土地開発基金等・・・土地開発基金のほか減債基金、高齢者福祉基金、ふるさとふれあい基金、教育振興基金を含む。

※ 国民健康保険基金等・・・国民健康保険基金のほか介護給付費準備基金を含む。

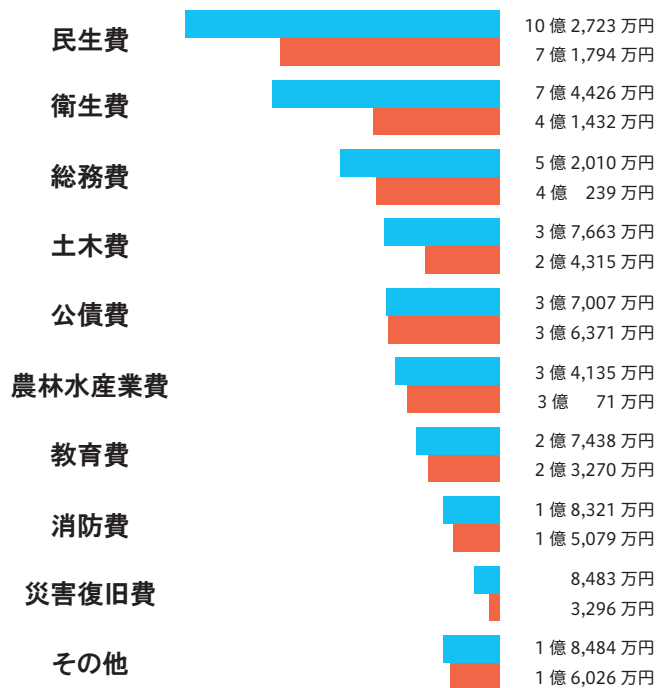
なお、地方公共団体は、その会計年度（4月1日～翌年3月31日）の期間中にすべての収入・支出の事務を完了することができないため、5月31日までを出納整理期間として定め、その間に収入・支出ができるようになっていきます。

このため、収入・支出とも予算に比べて低い項目があります。

その他には、事業の繰越しに伴って、土木費や国庫支出金なども低くなっています。

また、町債は事業が完了した後で出納整理期間中に借入れを行うことが多いことから低くなっています。

歳出
 予算額 41億 690万円
 支出済額 30億 1,893万円



公有財産

| 区分 | 平成28年 3月末現在高 | 平成27年 9月末現在高 |
|----------|-----------------|-----------------|
| 公共施設敷地 | 212,406㎡ | 212,406㎡ |
| 宅地 | 68,375㎡ | 68,056㎡ |
| 田、畑、山林 | 689,784㎡ | 677,220㎡ |
| 雑種地(その他) | 613,969㎡ | 611,672㎡ |
| 建物 | 58,239㎡ | 58,146㎡ |
| 物品(車両) | 49台 | 49台 |
| 株券 | 239万円 | 239万円 |
| 出資による権利 | 6億962万円 | 5億4,152万円 |

国民年金保険料の免除制度について

所得が少ないときや失業等により保険料を納めることができない場合には、本人の申請によって、保険料の納付が免除される制度があります。

① 免除（全額免除・一部免除）申請

本人、配偶者、世帯主それぞれの前年所得が一定額以下の場合や、失業等の事由がある場合に、保険料が全額免除又は一部免除となります。

② 若年者納付猶予申請

30歳未満の方で、本人、配偶者それぞれの前年所得が一定額以下の場合に、納付が猶予されます。

③ 学生納付特例申請

学生の方で本人の前年所得が一定額以下の場合に、納付が猶予されます。



※ 付加年金又は国民年金基金に加入中の場合、免除等が承認されると脱退となります。

■ 過去2年まで遡^{さかのぼ}って免除申請ができます。

平成26年4月に法律が改正され、保険料の納付期限から2年を経過していない期間について、遡って免除等を申請できるようになりました。ただし、申請が遅れると万一のときに障害年金が受け取れないなどの不利益が生じる場合がありますので、すみやかに申請してください。

■ 「納付・全額免除・一部免除・納付猶予」と「未納」の違い

| | 納付 | 全額免除 | 一部免除 | 若年者納付猶予 (学生納付特例) | 未納 |
|---------------------------|------|--------------|-----------------|---------------------|-------|
| 老齢・障害・遺族基礎年金の 受給資格期間に… | 含まれる | 含まれる | 含まれる (注2) | 含まれる | 含まれない |
| 老齢基礎年金額の計算に… | 含まれる | 含まれる (注1) | 含まれる (注1, 2) | 含まれない | 含まれない |

(注1) 保険料を納めた場合と比べて、受け取る年金額が以下のとおりとなります。(平成21年4月以降の免除期間)

- ・全額免除の場合…2分の1 ・4分の3免除の場合…8分の5
- ・半額免除の場合…4分の3 ・4分の1免除の場合…8分の7

(注2) 一部免除については、減額された保険料を納めないと「未納」と同等の扱いとなります。

詳しいことについては、住民福祉課(TEL65-0201)又は田辺年金事務所(TEL0739-24-0432)までお問い合わせください。

地籍調査成果の登記完了について

平成25年度に現地調査を行った「大字里の一部地区(字^{さとやま}里山)」、「大字畑の一部地区(字^{ふなきだに}船木谷、^{やまなか}山中、^{のぼだに}登り谷、^{おこしろ}ヒジャ尾、小城、^{なばた}那端)」の成果(地籍図・地籍簿)について、登記が完了しましたのでお知らせします。



詳しいことについては、産業建設課(TEL65-1203)までお問い合わせください。

乳幼児用紙おむつ購入費の助成拡大について

平成27年4月1日以降に生まれた子どもをもつ保護者の方に、子どもが満2歳になるまでの紙おむつ購入費を助成します。(※今までに比べて1年間延長します!!)

| | |
|----------|--|
| 対象となる方 | 満2歳未満の子ども（平成27年4月1日生まれ以降）をもつ、町内在住の保護者の方 |
| 対象となる期間 | 子どもが生まれた月の翌月分から満2歳の誕生日の月の分まで 例：4月1日生まれの場合 →平成28年5月から平成30年4月まで |
| 助成の額 | 子ども1人につき60,000円（満1歳になるまで） （1か月5,000円×12か月＝60,000円） 子ども1人につき36,000円（満1歳1か月から満2歳になるまで） （1か月3,000円×12か月＝36,000円） |
| 利用できる店舗 | Aコープゆら、ライフケア優、里村商店 ※ 上記3店舗以外の店舗ではご利用できません。 |
| 助成券の配布方法 | 出生届出時に申請していただいた後、助成券を交付します。 |

平成28年度「健康日高21」 わっはっは笑いの大学 PartⅡ (ヘルスマイト・健康推進員養成講習会) の開催について

地域・職域での健康づくりを推進するため、生活習慣改善の普及・啓発等、地域活動に携わる人材育成を目的としています。

- 対象者：① 御坊保健所管内に居住する方
② 5回の講座を原則全て受講できる方
③ 講習会終了後において、地域・職域等での健康づくりを推進する地域活動に参加する意志を有する方

募集人数：35名 [参加ご希望の方は、6月14日までに住民福祉課（TEL65-0201）までご連絡ください。]

開催場所：御坊保健所

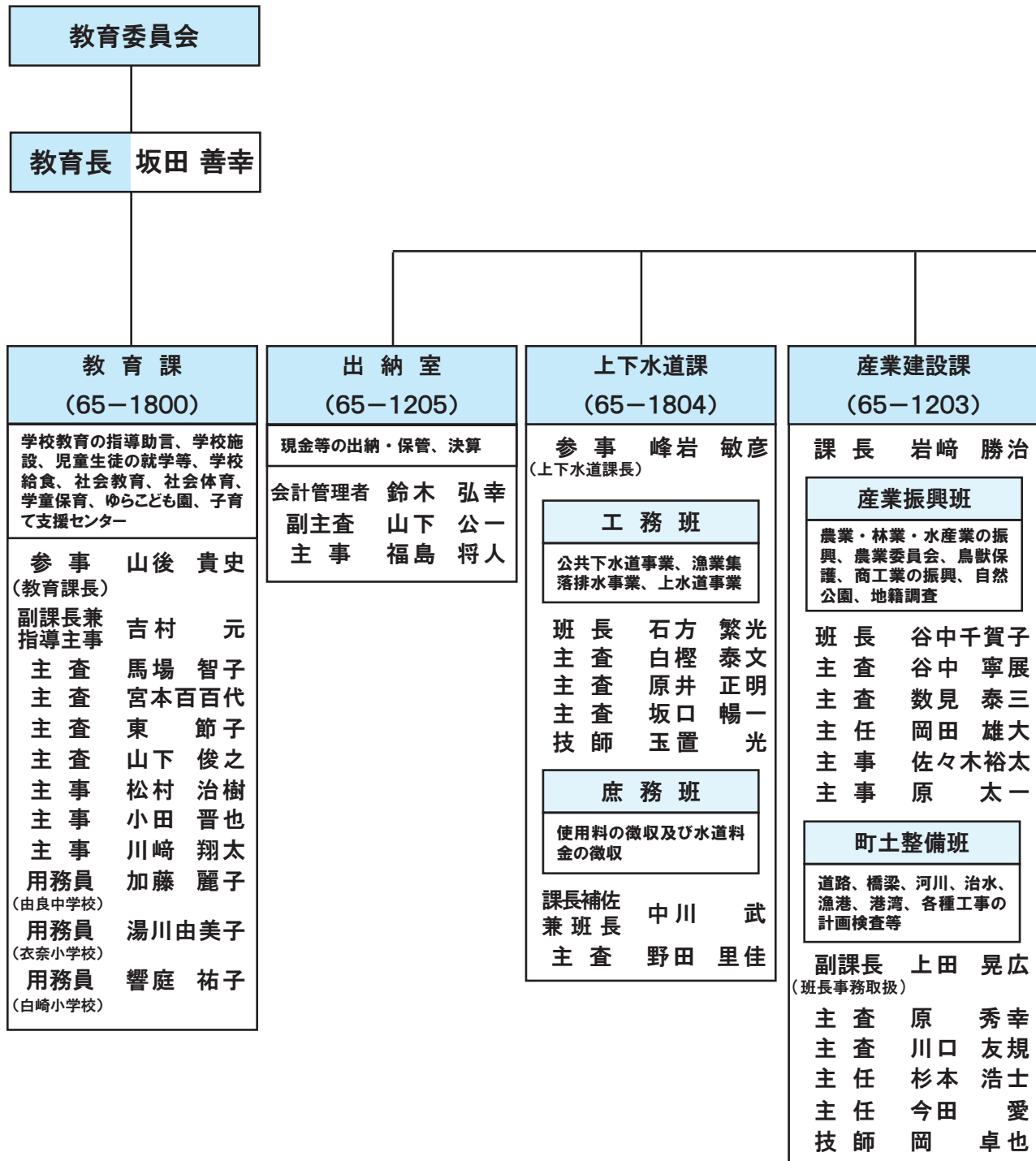
| | 日時 | 講座内容 | 講師 |
|---|-------------------------|---|--------------------------------|
| 1 | 6月28日（火） 13:30～16:00 | ・開講式（オリエンテーション） ・健康日高21（第2次） ・ラフターヨガ（笑いヨガ）で若返ろう | 御坊保健所 保健師 ラフターヨガ講師 |
| 2 | 7月21日（木） 13:30～16:30 | ・管内の健康状況と生活習慣病予防について ・管内各市町健康状態と各種健診 ・栄養の基礎知識、食事バランスガイド | 御坊保健所長 管内各市町健診担当 管理栄養士 等 |
| 3 | 8月30日（火） 13:30～16:00 | ・食中毒予防と食品添加物の知識 ・ロコモチェックをしてみよう | 衛生環境課担当 運動インストラクター |
| 4 | 9月13日（火） 13:30～16:00 | ・生活習慣病予防につながる食事 ・バランスを考えた献立の立て方 ・調理実習（バランス食） | 御坊保健所管理栄養士 在宅栄養士会 |
| 5 | 10月4日（火） 13:30～16:00 | ・食生活改善推進員（ヘルスマイト）の活動事例紹介 ・地域の健康づくりを考えよう（グループワーク） ・修了式（修了証書授与） | 各市町食生活改善推進員 |

詳しいことについては、住民福祉課（TEL65-0201）までお問い合わせください。

行政機構図（人員配置図）

平成28年4月1日現在





公民館最新購入図書案内

中央公民館

★今月のイチオシ

『バラカ』

桐野夏生 (集英社)

震災のためすべて爆発した4基の原発。警戒区域で発見された少女・薔薇香(バラカ)。彼女がその後の世界を変えていく存在だったとは、誰も知るはずもなかった。想像を遥かに超えるスケールで描かれる、ノンストップ・ダイクロマン。人間達の欲望は増殖し、物語は加速する。そして日本は滅びに向かうのだろうか。今この時代に読むべき物語、桐野文学の最高到達点！

・「余命二億円」

周防柳 角川書店

・「新任巡査」

古野まほろ 新潮社

・「また同じ夢を見ていた」

住野よる 双葉社

・「だいすきぎゅっぎゅっ」

F・ゲイシャイトー 岩崎書店

衣奈会館

・「まく子」

西加奈子 福音館書店

・「カエルの樂園」

百田尚樹 新潮社

・「冬の光」

篠田節子 文藝春秋

・「鼠、地獄を巡る」

赤川次郎 角川書店

白崎会館

・「拳の先」

角田光代 文藝春秋

・「君の臍臓をたべたい」

住野よる 双葉社

・「朝が来る」

辻村深月 文藝春秋

・「とんでもない」

鈴木のりたけ アリス館

※これらの図書は、最近購入したものの一部です。

文芸コーナー

川柳 ゆら

「仏」

新物はまず仏さま次自分

幸せと縁をよろこびお念仏

大仏のお側に立った肥満体

仏様いただきますと小さな手

仏様に手を合わす度ゆとりもつ

朝ごとに水を変えてる仏花

神様と仏様とに手を合わす

久しぶりお墓の前で手を合わす

こわい顔仏になって夢で逢う

仏様皆に平等慈悲くれる

合格を仏にすがり神頼み

ご先祖に会いに行きます菩提寺へ

朝夕に念仏申しおかげさま

手を合わせ祈る心で救われる

仏さま智慧の光明有り難う

仏心の欲は一切捨てて生き

此岸にも注ぐ仏の慈悲の雨

新米の味見するのは仏から

白山 清美

中崎 枝美子

稲葉 英子

宮井 正子

高橋 義巳

山崎 安子

五嶋 恭子

田代 豊子

磯崎 美千代

中崎 文香

井上 充明

中口 小夜美

井口 きよみ

門田 明美

坂口 進美

貴志 治郎

山下 きよみ

谷中 克己

由良町5月カレンダー

| 日曜日 | 月曜日 | 火曜日 | 水曜日 | 木曜日 | 金曜日 | 土曜日 |
|------------|-------------------------------|----------------------------|---|---|-------|---------------|
| 4月24日 | 4月25日 | 4月26日 | 4月27日 | 4月28日 | 4月29日 | 4月30日 |
| | | | | | ・昭和の日 | |
| | 可燃ごみ1 | 可燃ごみ2 | 資源ごみ2 | 可燃ごみ1 | 可燃ごみ2 | |
| 1日 | 2日 | 3日 | 4日 | 5日 | 6日 | 7日 |
| | | ・憲法記念日 | ・みどりの日 | ・こどもの日 ・由良町戦没者慰霊祭 | | |
| | 可燃ごみ1 | 可燃ごみ2 | プラスチックごみ | 可燃ごみ1 | 可燃ごみ2 | |
| 8日 | 9日 | 10日 | 11日 | 12日 | 13日 | 14日 |
| | ・リトミック ※子育て支援センター（ゆらこども園内） | ・健康相談（衣奈会館） | ・4か月児、10か月児健診（白崎会館） | ・行政相談（中央公民館）13時～16時 ・生活困窮者自立支援巡回相談（児童館）13時～15時 ・健康相談（中央公民館） | | |
| | 可燃ごみ1 | 可燃ごみ2 | 不燃ごみ | 可燃ごみ1 | 可燃ごみ2 | |
| 15日 | 16日 | 17日 | 18日 | 19日 | 20日 | 21日 |
| | | | ・育児相談 ※子育て支援センター（ゆらこども園内） ・粗大ごみ（横浜） | ・ヤクルトお腹元気教室 ※子育て支援センター（ゆらこども園内） | | |
| | 可燃ごみ1 | 可燃ごみ2 | 資源ごみ1 | 可燃ごみ1 | 可燃ごみ2 | |
| 22日 | 23日 | 24日 | 25日 | 26日 | 27日 | 28日 |
| ・総合健診（武道館） | | | ・2歳6か月児、3歳6か月児健診（白崎会館） ・粗大ごみ（神谷・糸谷・吹井） | | | ・総合健診（体育センター） |
| | 可燃ごみ1 | 可燃ごみ2 | 資源ごみ2 | 可燃ごみ1 | 可燃ごみ2 | |
| 29日 | 30日 | 31日 | 6月1日 | 6月2日 | 6月3日 | 6月4日 |
| | | ・固定資産税第1期又は全期、軽自動車税全期、納入期限 | | | | |
| | 可燃ごみ1 | 可燃ごみ2 | プラスチックごみ | 可燃ごみ1 | 可燃ごみ2 | |

ごみ収集日1の地区…横浜・網代・衣奈・小引・戸津井・三尾川・糸谷・吹井・柳原・黒田
 ごみ収集日2の地区…里・南・阿戸・江ノ駒・門前・畑・中・大引・神谷
 ※ごみは、収集日当日の午前2時まで所定の場所にお出してください。
 詳しいことについては、役場（TEL 65-0200）までお問い合わせください。

後期高齢者医療制度にご加入の皆さまへ

平成28年度 健康診査のご案内

生活習慣病の早期発見のため、健康診査を受診しましょう。
 対象の方には、5月下旬に受診券を直接お送りします。
 (受診券発行の申込みをする必要はありません。)

| | 医科健康診査 | 歯科健康診査 |
|----------|---|---|
| 検査(健診)項目 | 【基本項目】 問診、計測(身長・体重・BMI)、血圧測定、診察、血液検査(脂質・肝機能・代謝)、検尿 【医師が必要と判断した方への追加項目】 貧血検査、心電図検査、眼底検査 | 問診、口腔診断(歯の状態・歯周組織の状況・口腔衛生状況・噛み合わせ・口腔乾燥・粘膜の異常)、口腔機能検査(噛む能力・舌機能・嚥下(飲み込み)機能) |
| 対象者 | 後期高齢者医療被保険者 | 平成27年度中に75歳、80歳、85歳、90歳以上の誕生日を迎えた方 |
| 自己負担額 | 600円 | 無料 |
| 実施期間 | 平成28年6月1日～平成29年2月28日 | |
| 実施場所 | 受診券に同封する一覧表に記載された医療機関 | |
| 持ち物 | 保険証、受診券、受診票(問診票) | |

- 既に同様の検査を受けている場合は、受診する必要はありません。
- 生活習慣病の治療などで定期的に医療機関を受診している方は、主治医に相談してください。



詳しいことについては、和歌山県後期高齢者医療広域連合(TEL073-428-6688)までお問い合わせください。

新規採用職員からのご挨拶

総務政策課 企画政策班

主事 にっ た てん ま 新田天馬



これから覚えていくことが多いですが、生まれ育った由良町のために働けることに誇りを持って頑張っていくので、よろしくお願いします。

住民福祉課 住民生活班

主事 はまもと たかひろ 浜本恭広



由良町をより元気で明るい町にできるように努めてまいりますので、これからよろしくお願いします。

産業建設課 産業振興班

主事 はら たいち 原太一



町民の皆様とより良い町にするために頑張っていきたいと思っておりますので、よろしくお願いします。

出納室

主事 ふくしままさ と 福島将人



町民の皆様のお役に立てるよう頑張ります。

新企画！ ゆら部 ～ Yura Love ～

ゆら部はサブタイトル (Yura Love) のとおり、部員 (町民) の皆さまの由良愛を語っていただくことで新しい由良町を発見し、部員を数珠つなぎで紹介していただくことで、町民全員顔見知りになろうというコーナーです。記念すべき第1回目の部員は丸宮信幸さんです。



お名前 まるみや のぶゆき 丸宮 信幸さん
 年齢 60代
 ご職業 自営業
 お住まい 門前区

頑張っていること・続けていること

由良町の良いところを町外の人たちに (特に関西圏を重点的に) PR すること。

由良町の好きなおところ

海や山がキレイで農産物や魚介類が美味しいところ。

広報誌読者の方へ

由良町は観光資源も豊富なので、町外からのお客さんをどんどん呼び込んで活性化していきたいので、時代の流れに乗って様々なこと (イベント等) を仕掛けていければと思っています。



「ご当地ナンバープレート」の交付が始まりました

4月1日交付初日には複数の希望者が来庁し、抽選により記念すべき「ご当地ナンバープレート」「第1号」の交付が行われ、畑中町長から手渡しされました。

ナンバープレートのデザインは、町内の小中学生からデザイン原稿を募集し、県の大学ふるさと事業で協定を締結している摂南大学の学生らがこれらのアイデアを取り入れて考案されたものです。

町花「すいせん」と「ゆらの助」が描かれたデザインは親しみが持てると好評です。

従来のナンバープレートから「ご当地ナンバープレート」への変更も可能ですので希望される方は、現在使用しているナンバープレート、印鑑、運転免許証等本人確認できるものをお持ちの上、税務課までお越しください。

なお、「ご当地ナンバープレート」は、原動機付自転車 (50cc 以下) のみの交付となります。



平成28年度 各税納期限一覧表

| | 町・県民税 | 固定資産税 | 軽自動車税 | 国民健康保険税 |
|-------------|-------|-----------|-------|---------|
| 平成28年 5月31日 | | 第1期又は全期前納 | 全期分 | |
| 平成28年 6月30日 | 第1期 | | | 第1期 |
| 平成28年 8月1日 | | 第2期 | | 第2期 |
| 平成28年 8月31日 | 第2期 | | | 第3期 |
| 平成28年 9月30日 | | 第3期 | | 第4期 |
| 平成28年10月31日 | 第3期 | | | 第5期 |
| 平成28年11月30日 | | | | 第6期 |
| 平成28年12月26日 | | 第4期 | | 第7期 |
| 平成29年 1月31日 | 第4期 | | | 第8期 |
| 平成29年 2月28日 | | | | 第9期 |
| 平成29年 3月31日 | | | | 第10期 |

※ 口座引き落としに関しては、各納期限日となります。

詳しいことについては、税務課 (TEL 65-1802) までお問い合わせください。

オー
イ
サ
イ
カ
カ
ル
フ
エ
ス
タ

ふれあい
じてんしゃ祭り

3月19日・20日にオーシャンビューサイクルフェスタが開催されました。

「自転車に触れ合う」をテーマに、初日は様々な種類の自転車を体験できるサイクルマーケット、ストライダーの試乗、ミニレースや自転車関連グッズが当たる抽選会が開催され、子どもから大人まで、たくさん笑顔でいっぱいになりました。

また、BMXライダー海知嘉さんによる圧巻のパフォーマンスにより、会場は大賑わいとなりました。

2日目の白崎エンデューロは悪天候により中止となりましたが、コースの一部が使用可となりフリーランが行われました。参加された方々は白崎海岸の景色をバックに気持ち良く自転車を走らせていました。



ストライダーを楽しむ子どもたち



「2011年全国本ランキング5位」
海知嘉さん



抽選会



BMXショー



サイクルマーケット

