

●由良町の人口と世帯( )前月比 人口6,318 (-20) 男3,072 (-6) 女3,246 (-14) 世帯数2,753 (+161) (平成27年1月末現在)



ジュニアリーダー育成事業「雪国体験」

### 今月号の主な内容

- ◎白崎すいせん祭りボランティア活動 (ほか) ..... 2
- ◎障害年金を受けている方へ (ほか) ..... 3
- ◎由良町職員の給与・定員管理等の現状 ..... 4~6
- ◎3月は「自殺対策強化月間」です ..... 7
- ◎文芸コーナー ..... 8~9
- ◎後期高齢者医療制度にご加入の皆さまへ (ほか) ..... 10
- ◎由良町3月カレンダー ..... 11
- ◎ジュニアリーダー育成事業「雪国体験」 (ほか) ..... 12

## 白崎すいせん祭りボランティア活動

1月25日(日)に「和歌山県立白崎青少年の家」で第12回「白崎すいせん祭り」が開催され、8名のジュニアリーダーがボランティア活動に参加しました。ピザ作り体験や軽スポーツ、おもしろサイエンスなどのコーナーで受付や竹とんぼ作りなどの指導を行いました。



ピザ作り体験

軽スポーツ



おもしろサイエンス

## 由良町水仙ウォーキング



1月25日(日)に白崎海洋公園を発着とする、由良町観光協会主催の「由良町水仙ウォーキング」が開催されました。

エクササイズインストラクター居馬渚氏指導のもと、由良町健康づくり体操で体を温めた後出発しました。道中は、ゆら語り部クラブの大野治氏の案内により、折り返し地点となる白崎青少年の家にある水仙の群生地を目指しました。見頃を迎えた水仙を觀賞し、ウォーキングの後には、生ワカメの刈取り体験も行われました。

当日は、天候にも恵まれ大好評でした。

(敬称略)

第1区	いとう 伊藤さやか	由良小6年
第2区	おおえ ともや 大江 智也	由良小6年
第3区	いわさき あき 岩崎 阿樹	由良町里
第4区	みやした しゆな 宮下 珠奈	由良小6年
第5区	やまだ ともひろ 山田 知弘	衣奈小6年
第6区	たにくち げんき 谷口 元気	由良町里
第7区	なかの あいみ 中野 愛己	白崎小6年
第8区	こうだい たいし 高台 大志	由良小6年
第9区	はまの かずひろ 濱野 一宏	由良町吹井

去る1月18日(日)に日高川町において第51回日高地方駅伝競走大会が開催されました。本大会は、町内在住の一般ランナー3名と町内の小学生男女各3名がチームを組んで走りました。結果は7位でした。由良町選手団の走者は左記のとおりです。

第51回日高地方駅伝競走大会について

## 障害年金を受けている方へ

### 障害年金の額改定請求が1年を待たずに請求できるようになっています

これまで障害年金を受けている方の障害の程度が増進した場合、その前の障害状態の確認等から1年の待機期間を経た後でなければ年金額の改定請求ができませんでしたが、現在は、法律等に定められた障害の程度が増進したことが明らかである場合には、1年を待たずに請求することができます。

詳しいことについては、住民福祉課（TEL 65-0201）又は田辺年金事務所（TEL 0739-24-0432）までお問い合わせください。

## 特別児童扶養手当をご存知ですか？

### ◎特別児童扶養手当とは

児童の健やかな成長を願って、障害のある児童を家庭において監護している父もしくは母、又は父母に代わってその児童を養育している方に対して支給される手当で、児童の福祉の増進を図ることを目的としています。

### ○特別児童扶養手当を受けることができる方

20歳未満で身体や知的、又は精神に中程度以上の障害もしくは長期にわたる安静を必要とする病状にある児童を監護している父もしくは母、又は父母に代わって児童を養育し、主として対象児童の生計を維持している方。

### ○手当の額と支払日

請求した日の属する月の翌月分から支給され、年3回（4月、8月、12月）、支払日の前月までの分が支払われます。

- 1級 49,900円（月額）
- 2級 33,230円（月額）

- 支給日 4月11日（12月～3月分）
- 8月11日（4月～7月分）
- 12月11日（8月～11月分）



※支払日が、土、日、祝祭日のときは、繰り上げて支給されます。

### ○手当支給の所得による制限について

手当の額は、受給者・配偶者・生計同一の扶養義務者の所得による制限があります。また、前年の所得が一定額以上の方は、その年度（8月から翌年7月まで）の手当が支給停止になります。

詳しいことについては、住民福祉課（TEL 65-0201）までお問い合わせください。

## 由良町職員の給与・定員管理等の現状

由良町では、住民福祉の向上や豊かな町づくりなどのために、いろいろな事務・事業を行っています。これらの仕事に携わっている町職員の給与・定員管理等の現状を知っていただくために、その内容についてお知らせしていますが、今回の内容は、平成26年4月1日現在の状況を中心にしています。

### 1 人件費の状況（普通会計決算）

区分	住民基本台帳人口	歳出額 A	実質収支	人件費 B	人件比率 (B/A)	(参考) 24年度の 人件比率
25年度	(平成26年3月31日現在) 6,433人	千円 4,490,555	千円 104,418	千円 652,594	% 14.5	% 16.9

(注) 人件費は、特別職に支給される給料及び報酬を含んでいます。

### 2 職員給与費の状況（普通会計決算）

区分	職員数 A	給与費				1人当たり給与費 (B/A)
		給料	職員手当	期末・勤勉手当	計 B	
25年度	人 61	千円 248,410	千円 29,409	千円 86,289	千円 364,108	千円 5,969

(注) 職員手当には、退職手当は含まれていません。

### 3 職員の平均給与月額及び平均年齢の状況（平成26年4月1日現在）

(一般行政職)

区分	平均給料月額	平均給与月額	平均給与月額 (国ベース)	平均年齢
由良町	282,434円	321,508円	305,839円	39.5歳
国	335,000円	-	408,472円	43.5歳

(注1) 「平均給料月額」とは、平成26年4月1日現在における職員の基本給の平均です。

(注2) 「平均給与月額」とは、給料月額と毎月支払われる扶養手当、住居手当、時間外勤務手当などのすべての諸手当の額を合計したものです。

また、「平均給与月額(国ベース)」は、国家公務員の平均給与月額には時間外勤務手当、特殊勤務手当等の手当が含まれていないことから、比較のため国家公務員と同じベースで再計算したものです。

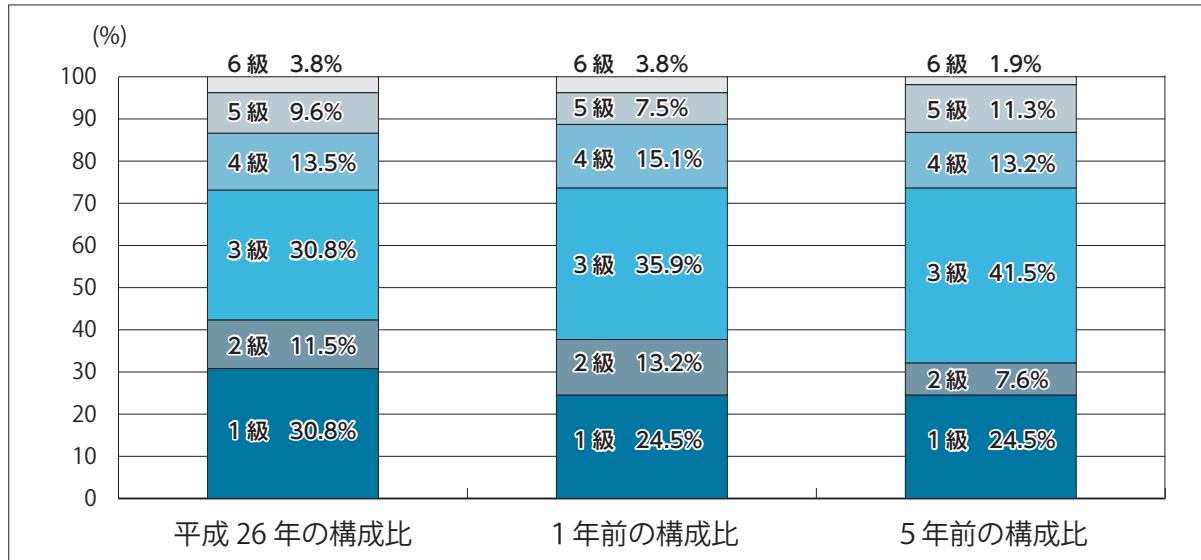
### 4 職員の初任給の状況（平成26年4月1日現在）

区分		由良町	国	
一般行政職	大学卒	174,200円	総合職(大卒)	181,200円
			一般職(大卒)	174,200円
	高校卒	142,100円	142,100円	

### 5 一般行政職の級別職員数の状況（平成26年4月1日現在）

区分	6級	5級	4級	3級	2級	1級	計	
標準的な職務内容	公室長 参事 会計管理者	課長 企画員 会計管理者	副課長 班長 企画員	班長 総括主任 主任	主事 技師	主事 技師		
職員数	2人	5人	7人	16人	6人	16人	52人	
構成比	3.8%	9.6%	13.5%	30.8%	11.5%	30.8%	100.0%	
参考	区分	6級	5級	4級	3級	2級	1級	計
	1年前の構成比	3.8%	7.5%	15.1%	35.9%	13.2%	24.5%	100.0%
	5年前の構成比	1.9%	11.3%	13.2%	41.5%	7.6%	24.5%	100.0%

(注) 標準的な職務内容とは、それぞれの級に該当する代表的な職名です。



## 6 職員手当の状況

区分	由良町	国
期末手当	(平成25年度) 6月期 1.225月分 標準 0.645月分 (成績に応じて1.35月分の範囲内)	(平成25年度) 6月期 1.225月分 標準 0.645月分 (成績に応じて1.35月分の範囲内)
勤勉手当	12月期 1.375月分 標準 0.645月分 (成績に応じて1.35月分の範囲内)	12月期 1.375月分 標準 0.645月分 (成績に応じて1.35月分の範囲内)
	計 2.60月分	計 2.60月分
	職制上の段階職務の級等による加算措置 有	職制上の段階職務の級等による加算措置 有
退職手当	(支給率) 自己都合 定年 勤続20年 21.62月分 27.025月分 勤続25年 30.82月分 36.57月分 勤続35年 43.7月分 52.44月分 最高限度額 52.44月分 52.44月分 その他の加算措置 定年前早期退職特例措置 (2%~20%加算) 退職時特別昇給 なし 1人当たり平均支給額 20,027千円	(支給率) 自己都合 定年 勤続20年 21.62月分 27.025月分 勤続25年 30.82月分 36.57月分 勤続35年 43.7月分 52.44月分 最高限度額 52.44月分 52.44月分 その他の加算措置 定年前早期退職特例措置 (3%~45%加算) 退職時特別昇給 なし
(平成26年4月1日現在)		

(注) 退職手当については、県内市町村で構成している退職手当事務組合の状況を記載しています。

特殊勤務手当 (平成25年度)	区分	
	職員全体に占める手当支給職員の割合	0.0%
	支給対象職員1人当たり平均支給年額(平成25年度決算)	0
	手当の種類	防疫手当 死亡人取扱手当

時間外勤務手当	25年度	支給総額		
		職員1人当たり支給年額	145千円	
	24年度	支給総額		7,808千円
		職員1人当たり支給年額	99千円	

区分	内容
扶養手当 (月額)	配偶者は、13,000円。配偶者以外の扶養の親族は、1人当たり6,500円(配偶者のない職員の扶養親族には、1人目11,000円。)満16歳の年度初めから満22歳の年度末までの扶養親族たる子には、1人につき、5,000円加算されます。国と同じ。
住居手当 (月額)	月額12,000円を超える家賃を支払っている職員に対して、家賃に応じて最高27,000円が支給されます。国と同じ。
通勤手当 (月額)	交通機関利用者は、その運賃相当額が支給されます。(最高55,000円です。)交通用具使用者には、片道2km以上である時、その超える距離1km毎に500円を2,500円に加算した額が支給されます。(最高20,000円です。)

7 特別職の報酬等の状況（平成26年4月1日現在）

区分	給料月額	期末手当	区分	報酬月額	期末手当
町長	700,000円	(25年度支給割合) 6月期 1.225月分	議長	300,000円	(25年度支給割合) 6月期 1.225月分
副町長	590,000円	12月期 1.375月分	副議長	250,000円	12月期 1.375月分
		計 2.60月分	議員	230,000円	計 2.60月分

8 部門別職員数の状況と主な増減理由（各年4月1日現在）

		職員数		対前年 増減数	主な増減理由
		平成25年	平成26年		
一般行政部門	議会	2	2	0	退職不補充  保育士退職不補充による減 勤務条件の改善のための増
	総務	16	14	▲2	
	税務	6	6	0	
	民生	19	12	▲7	
	衛生	4	5	1	
	農林水産	6	6	0	
	商工	1	1	0	
	土木	6	6	0	
	小計	60	52	▲8	
特別行政部門	教育	10	10	0	
公営企業等会計部門	水道	4	4	0	
	下水道	5	5	0	
	その他	6	6	0	
	小計	15	15	0	
合計		85	77	▲8	

(注) 職員数は、一般職に属する職員数であり、地方公務員の身分を保有する休職者、派遣職員などを含み、臨時又は非常勤職員を除いています。

9 定員適正化計画の数値目標及び進捗状況

○数値目標

	区分	平成23年	平成24年	平成25年	平成26年	平成27年	平成28年	平成29年	計
一般行政	減員		5	3	7	5	5	4	29
	増員		3	4	5	3	3	4	22
特別行政	差引		▲2	1	▲2	▲2	▲2	0	▲7
公営企業	職員数	85	83	84	82	80	78	78	78

(注) 減員は、各年3月31日までの定年退職者及び早期退職者の数です。  
増員は、各年4月1日の新規採用者の数です。職員数は、各年4月1日現在の数です。

○進捗状況（実績）

	区分	平成17年	平成18年～ 平成23年	平成24年	平成25年	平成26年	計
一般行政	減員		37	5	3	14	59
	増員		22	3	4	6	35
特別行政	差引		▲15	▲2	1	▲8	▲24 (100.0%)
公営企業	職員数	100	85	83	84	76	76

(注1) 減員は、平成26年3月31日までの定年退職者及び早期退職者の数です。  
職員数は、各年4月1日現在の数です。

(注2) ( )内の数値は、数値目標に対する進捗率です。

## 3月は「自殺対策強化月間」です

平成25年度の全国の自殺者数は27,283人で、わが国において自殺者数は高止まりが続いており、深刻な社会問題になっています。由良町でも毎年数人の方が、自らの尊い命を絶たれています。国では、自殺者数の多い3月を「自殺対策強化月間」と定めています。自殺は本人の意思なので他人には止めることができないと思われがちですが、周りの人の心配りで未然に防ぐこともできます。自殺対策強化月間をきっかけに、自分にできることを考えてみましょう。

### \*自分自身にできること

悩みやストレスなどで辛い時は、1人で抱え込まずに誰かに相談しましょう。身近な人に話すと閉じ込めていた思いを打ち明けることができほっとしたり、自分1人では気付かなかった問題点を見つけたりすることができます。相談する相手は、かかりつけ医や家族、友人や同僚など、自分にとって身近な人で良いのです。まずは信頼できる人に打ち明けてみましょう。

### \*身近な人にできること

こころの病気は本人に自覚がないことも多いため、周囲の人が気付いてあげることが大切です。まずは、「どうしたの？」とひと声かけてみましょう。また、相談を受けた場合は、こちらからの助言や結論を急がずに、話の内容をじっくり聴いてあげましょう。

#### ☆身近な人のこんなサインに注意☆

- ・口数が減って元気がない
- ・孤立している
- ・「消えてしまいたい」「死んだら楽になる」などと口にする
- ・大量のお酒を飲むようになる
- ・自分の健康を省みない



### \*専門医への受診の勧め方

かかりつけ医から専門医への受診を勧めてもらおうと抵抗が少ないものです。それでも本人がどうしても受診を拒む場合は、まずは家族や周囲の人だけでも専門医や専門機関へ相談してみてください。対処法などの指導を受けることができます。

どこに相談したらいいかわからない場合は、住民福祉課保健師（TEL 65-0201）にお尋ねください。

### \*ストレスに上手に対処しましょう

社会生活を送る上で、ストレスがかかるのは仕方のないことです。大切なのは、ストレスを溜め込まず、うまく付き合っていくことです。自分の好きなことに没頭したり、リラックスマ法を確保したり、人とのコミュニケーションの取り方を工夫したり、物の見方・考え方を変えたりと、自分に合った方法で上手に発散しましょう。

# 公民館最新購入図書案内

## 中央公民館

### ●一般図書

- 「いそぶえ」 谷村志穂 PHP研究所
- 「ブルース」 桜木紫乃 文芸春秋
- 「冬を待つ城」 安部龍太郎 新潮社
- 「5人のジュンコ」 真梨幸子 徳間書店
- 「岳飛伝 (1〜11)」 北方謙三 集英社
- 児童図書
  - 「いいからいいから」 長谷川義史 絵本館
  - 「ねずみさんのながいパン」 多田ヒロシ こぐま社
  - 「てぶくろチンクタンク」 きもとももこ 福音館書店

## 衣奈会館

- 「1%の力」 鎌田實 河出書房
- 「安倍官邸の正体」 岡崎史郎 講談社現代新書
- 「サラバ (上・下)」 西加奈子 小学館
- 「九年前の祈り」 小野正嗣 講談社

## 白崎会館

- 「悲嘆の門 (上・下)」 宮部みゆき 毎日新聞社
- 「ミッドナイト・バス」 伊吹有喜 文芸春秋
- 「九年前の祈り」 小野正嗣 講談社
- 「たくさんのたくさんのたくさんのひつじ」 のはなはるか ひさかたチャイルド

※これらの図書は、最近購入したものの一部です。

## 文芸コーナー

由良短歌会 一月詠草

東京五輪を見るまで生きよと八十五歳の義姉は元気を呉るる  
 猿さへも仲間の命を救ふためあの手この手を尽くしみる画像  
 柔らかに乾きし大根一、二、三、くの字への字に曲げて漬けたり  
 忘れたきこと一つあり風強き朝風車をただ眺めぬし  
 あらたまの年の初めの常ならぬ雪ぞ吉事の験なるらむ  
 身にしみる雪のカーテン迫りくるポンカン採り急ぐ無言のままに  
 何がなし夕闇の庭に出でくれば身にしみとほる歳晩の風  
 しらじらと明けゆく空を見上ぐれば名残り惜しげの上弦の月  
 三年の連続日記六冊目一人居の永き吾の道しるべ  
 事多き年なりしかど恙が無く大根漬けて十二月尽  
 霜枯れに花も実もなき梢にも冬日をあびて鶉の飛び交ふ  
 真ん丸く剪定されし山茶花にあまた花咲き大き薬玉  
 吾と同じうま年にして男の子なる曾孫生れて歳明けむとす  
 ちはやぶる神の御前と額づくにありのままにはあらざりし我  
 老は言ふ紅白歌合戦に演歌減り年末のたのしみうすれてゆくと  
 みすずかる信濃の国の宝玉ぞ送られて来し甘きリンゴは  
 新春を言祝ぎ集ひ睦ぶ孫らそれぞれ我が道展きゆくらし  
 雨上り静かなる午後北風のゆるゆる吹きて少し淋しき

寺井 冴子  
 大西 克恵  
 細川 ミチヨ  
 竹中 貞子  
 山下 清美  
 山田 順子  
 浜田 順子  
 二本松 せつ子  
 小川 玲子  
 中家 かよ子  
 寺井 冴子  
 大西 克恵  
 竹中 貞子  
 二本松 せつ子  
 山下 清美  
 中家 かよ子  
 細川 ミチヨ  
 浜田 順子  
 小川 玲子



川柳 ゆら  
「祈る」

初詣この一年の無事祈る  
今日の無事皆んなで祈る家族愛  
左足今日も動けと祈ります  
寄りそって祈る言葉を伝えたい  
祈りごと両手合わせてえびす顔  
毎日の無事を祈って手を合わせ  
幸せを祈る私は丸い腰  
スタップがあること早く祈ります  
元旦に家族の無事をまず祈り  
地震から祈り続けて二十年  
手を合わせ今日一日を幸せに  
きかぬ手が良くなる様に祈ってる  
無宗教正月だけは祈りたい  
追悼の祈り捧げる二十年  
今いちばん世界の和平祈る時  
世界じゅう仲良くしてと祈る日々  
平和への祈りをこめて第九聞く  
戦勝を祈り日参百段を  
お心を寄せて陛下は祈られる  
願い事神社を変えて又祈る

井上 充明  
高橋 義巳  
岡本 恒子  
中崎 枝美子  
白山 清美  
森 マサ子  
五嶋 恭子  
井口 きよみ  
田代 豊子  
中崎 文香  
磯崎 美智子  
山崎 安子  
貴志 治郎  
中口 小夜美  
坂口 進美  
中塚 幸代  
宮井 正子  
磯崎 美千代  
山下 きよみ  
谷中 克己

由良俳句教室

(自選句・アイウエオ順)

海風に十日戎の旗の音 伊藤 秀一  
嫁ぎきて村に全寿のお正月 上 出 登喜子  
曾孫の賀状「結婚式まで生きてね」 上 本 郁子  
悴みし手でシャッター押す天狗舞 大 野 おさむ  
停まれば陽だまりとなる冬帽子 片 山 綾子  
悴むを知らぬマネキン人形立つ 北 岡 ゆみ  
一月がうごきて呼吸整へり 小 谷 かおり  
一年の重み焼かるる古曆 小 山 ひとみ  
若水や顔を洗ひてひとのびす 高 橋 義巳  
マスクして目のみ世間と繋がりし 竹 中 桃代  
目出たさを重ねて今日の初句会 田 淵 佳根  
常緑樹深き参道初詣 西 川 初枝  
悴みて釣果の武鯛捌きをり 広 瀬 峰雄  
鎮座して厨の主や沢庵石 室 谷 俊次  
悴んで釣れる気配のなき岩場 山 下 治子  
省みること多かりし古日記 柳 岡 百合江  
晩年の集ひぜんざい七日正月 吉 村 美恵子

後期高齢者医療制度にご加入の皆さまへ

## 平成27年度 後期高齢者医療の健康診査のご案内

生活習慣病の早期発見のため、健康診査を受けましょう。

対象の方には、5月下旬に受診券を直接お送りします。

(受診券発行の申込みをする必要はありません。)

### ■検査項目 【基本項目】

問診、計測（身長、体重、BMI）、血圧測定、診察、  
血液検査（脂質、肝機能、代謝）、検尿

### 【医師が必要と判断した方への追加項目】

貧血検査、心電図検査、眼底検査

### ■実施期間

平成27年6月1日～平成28年2月29日

### ■自己負担

600円

### ■実施場所

受診券に同封する一覧表に記載された医療機関



○既に同様の検査を受けている場合は、受ける必要はありません。

○生活習慣病の治療などで定期的に医療機関を受診している方は、主治医に相談してください。

詳しいことについては、和歌山県後期高齢者医療広域連合（TEL073-428-6688）までお問い合わせください。

## 使用していない原付等の廃車手続きはお済みですか？

125cc以下の原動機付自転車及び小型特殊自動車は、4月1日時点で登録されていますと、使用していなくても1年分の税金がかかります。

廃車手続きの方法は、税務課に廃車申告書を提出し、同時にナンバープレートを返還していただく必要があります。なお、手続きの際には、印鑑と運転免許証等本人確認できるものが必要となりますのでご注意ください。

また、原付等が盗難・紛失に遭われた場合は、警察へ盗難届を提出し、税務課に盗難届の受理番号、警察署名、提出日をお知らせください。



**町税の納期限**

**国民健康保険税 第10期**

**3月31日(火)**

詳しいことについては、税務課（TEL65-1802）までお問い合わせください。

# 由良町 3 月カレンダー

日曜日	月曜日	火曜日	水曜日	木曜日	金曜日	土曜日
1日	2日	3日	4日	5日	6日	7日
	<ul style="list-style-type: none"> <li>介護保険料第9期、後期高齢者保険料第8期分納期限</li> <li>国民健康保険税第9期納入期限</li> </ul>	<ul style="list-style-type: none"> <li>健康相談 (衣奈会館)</li> <li>エクササイズ教室 (中央公民館)</li> </ul>	<ul style="list-style-type: none"> <li>育児相談 ※子育て支援センター (ゆらこども園内)</li> </ul>	<ul style="list-style-type: none"> <li>健康相談 (中央公民館)</li> </ul>		
	可燃ごみ1	可燃ごみ2	プラスチックごみ	可燃ごみ1	可燃ごみ2	
8日	9日	10日	11日	12日	13日	14日
	<ul style="list-style-type: none"> <li>由良中学校卒業式</li> </ul>	<ul style="list-style-type: none"> <li>エクササイズ教室 (中央公民館)</li> </ul>	<ul style="list-style-type: none"> <li>4か月、10か月児健診(白崎会館)</li> </ul>			
	可燃ごみ1	可燃ごみ2	不燃ごみ	可燃ごみ1	可燃ごみ2	
15日	16日	17日	18日	19日	20日	21日
		<ul style="list-style-type: none"> <li>エクササイズ教室 (中央公民館)</li> </ul>	<ul style="list-style-type: none"> <li>2歳6か月児歯科健診(白崎会館)</li> <li>粗大ごみ(門前・里)</li> </ul>			
	可燃ごみ1	可燃ごみ2	資源ごみ1	可燃ごみ1	可燃ごみ2	
22日	23日	24日	25日	26日	27日	28日
	<ul style="list-style-type: none"> <li>小学校卒業式</li> </ul>	<ul style="list-style-type: none"> <li>エクササイズ教室 (中央公民館)</li> </ul>	<ul style="list-style-type: none"> <li>第47回老人ベタンク大会 (町民運動場)</li> <li>粗大ごみ(大引)</li> </ul>	<ul style="list-style-type: none"> <li>ゆらこども園卒園式</li> </ul>		
	可燃ごみ1	可燃ごみ2	資源ごみ2	可燃ごみ1	可燃ごみ2	
29日	30日	31日	4月1日	4月2日	4月3日	4月4日
		<ul style="list-style-type: none"> <li>介護保険料第10期、後期高齢者保険料第9期分納期限</li> <li>国民健康保険税第10期納入期限</li> </ul>				
	可燃ごみ1	可燃ごみ2				

ごみ収集日1の地区…横浜・網代・衣奈・小引・戸津井・三尾川・糸谷・吹井・柳原・黒田  
 ごみ収集日2の地区…里・南・阿戸・江ノ駒・門前・畑・中・大引・神谷  
 ※ごみは、収集日当日の午前2時まで所定の場所にお出しください。  
 詳しいことについては、役場(TEL 65-0200)までお問い合わせください。

## ジュニアリーダー育成事業『雪国体験』

2月6日(金)から3日間の日程で岐阜県郡上高原スキー場において『雪国体験』を実施しました。研修には、町内の小学6年生から中学2年生の児童生徒17名が参加しました。

子ども達は、集団生活を体験するとともに、スキーの基礎を学びました。

また、由良町商工会青年部の方々によるレクリエーションや「ふるさと由良」について語り合うなど有意義な時間を過ごしました。



## 興国寺で放水訓練 ～第61回文化財防火デー～

「文化財防火デー」(毎年1月26日)に合わせ1月26日(月)に興国寺で日高広域消防事務組合、由良町消防団及び興国寺自衛消防団による総合消防演習を実施しました。消火器による消火の実演習を行い、また、6基の放水銃から本堂に向けて放水し、水源からの消火の手順を確認しました。

