

由良町の給与・定員管理等について

1 総括

(1) 人件費の状況（普通会計決算）

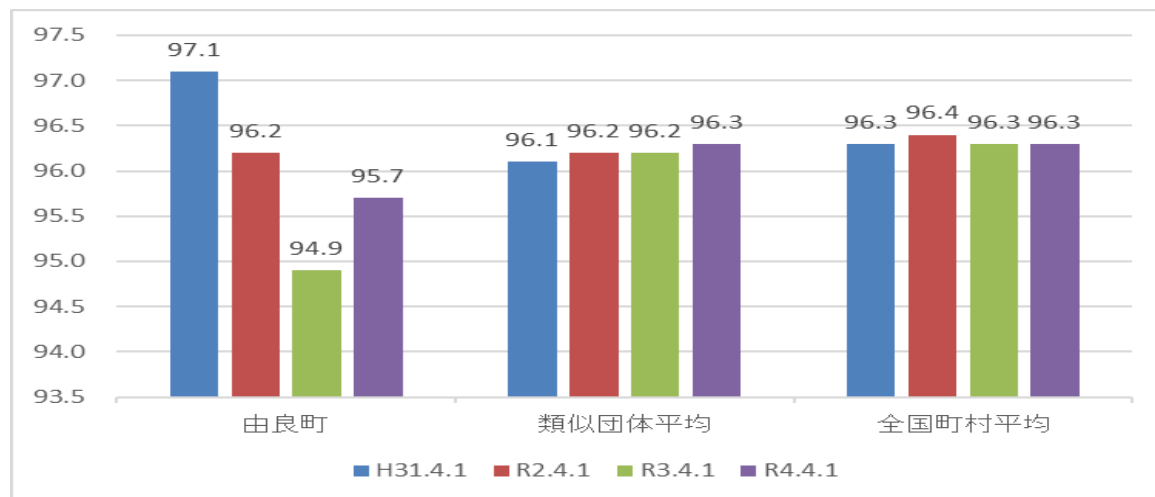
区分	住民基本台帳人口 (令和4年1月1日)	歳出額 A	実質収支	人件費 B	人件費率 B/A	(参考) 令和2年度の人件費率
令和3年度	人 5,430	千円 4,092,230	千円 303,150	千円 549,110	% 13.4	% 11.7

(2) 職員給与費の状況（普通会計決算）

区分	職員数 A	給与費				計 B	(参考)一人当たり給与費 B/A	(参考)類似団体 平均一人当たり 給与費
		給料	職員手当	慰・勲	計			
令和3年度	人 57	千円 190,470	千円 33,965	千円 70,026	千円 294,461	千円 5,165	千円 5,538	

- (注) 1 職員手当には退職手当を含まない。
 2 職員数は、令和4年4月1日現在の人数である。
 3 給与費については、任期付短時間勤務職員（再任用職員（短時間勤務））の給与費が含まれており、職員数には当該職員を含んでいない。

(3) ラスパイレス指数の状況



- (注) 1 ラスパイレス指数とは、全地方公共団体の一般行政職の給料月額を同一の基準で比較するため、国の職員数（構成）を用いて、学歴や経験年数の差による影響を補正し、国の行政職俸給表（一）適用職員の俸給月額を100として計算した指数である。
 2 類似団体平均とは、人口規模、産業構造が類似している団体のラスパイレス指数を単純平均したものである。

※ 令和4年4月1日のラスパイレス指数が、①3年前に比べ1ポイント以上上昇している場合、
 ②3年連続で上昇している場合、③100を超えている場合について、その理由及び改善の見込み

(4) 給与制度の総合的見直しの実施状況について

【概要】国の給与制度の総合的見直しにおいては、俸給表の水準の平均2%の引下げ及び地域手当の支給割合の見直し等に取り組むとされている。

① 給料表の見直し

[**実施** 未実施]

実施内容（平均引下げ率、実施（実施予定）時期、経過措置の有無等具体的な内容（未実施の場合には、その理由））

（給料表の改定実施時期）平成27年4月1日
 （内容）一般行政職の給料表について、国の見直し内容を踏まえ、平均2%引下げ。若年層については、引下げなし。高齢層（3級以上の級の高位号給）については、最大4%程度引下げ。激変緩和のため、3年間（平成30年3月31日まで）の経過措置（現給保障）の実施。

2 職員の平均給与月額、初任給等の状況

(1) 職員の平均年齢、平均給料月額及び平均給与月額の状況（令和4年4月1日現在）

① 一般行政職

区分	平均年齢	平均給料月額	平均給与月額	平均給与月額 (国比較ベース)
由良町	37.2歳	274,090円	324,268円	302,237円
和歌山県	42.6歳	320,171円	411,612円	360,060円
国	42.7歳	323,711円	—	405,049円
類似団体	40.8歳	299,130円	348,372円	323,527円

② 技能労務職（用務員）

区分	公務員					民間			参考 A/B
	平均年齢	職員数	平均給料月額	平均給与月額 (A)	平均給与月額 (国比較ベース)	対応する民間 の類似職種	平均年齢	平均給与月額 (B)	
由良町	54.5歳	1人	261,900円	265,900円	265,900円	用務員	49.1歳	236,600円	1.12
和歌山県	58.5歳	25人	311,284円	334,390円	327,333円	—	—	—	—
国	51.1歳	2,114人	286,570円	—	328,416円	—	—	—	—
類似団体	51.2歳	4人	286,113円	307,440円	297,908円	—	—	—	—

区分	参 考		
	年収ベース（試算値）の比較		
	公務員 (C)	民間 (D)	C/D
由良町	4,296,167円	3,187,900円	1.34

(2) 職員の初任給の状況（令和4年4月1日現在）

区 分		由良町	和歌山県	国
一般行政職	大学卒	182,200円	191,700円	182,200円
	高校卒	150,600円	158,900円	150,600円
技能労務職	高校卒	147,900円	156,800円	—
	中学卒	139,900円	143,800円	—

(3) 職員の経験年数別・学歴別平均給料月額状況（令和4年4月1日現在）

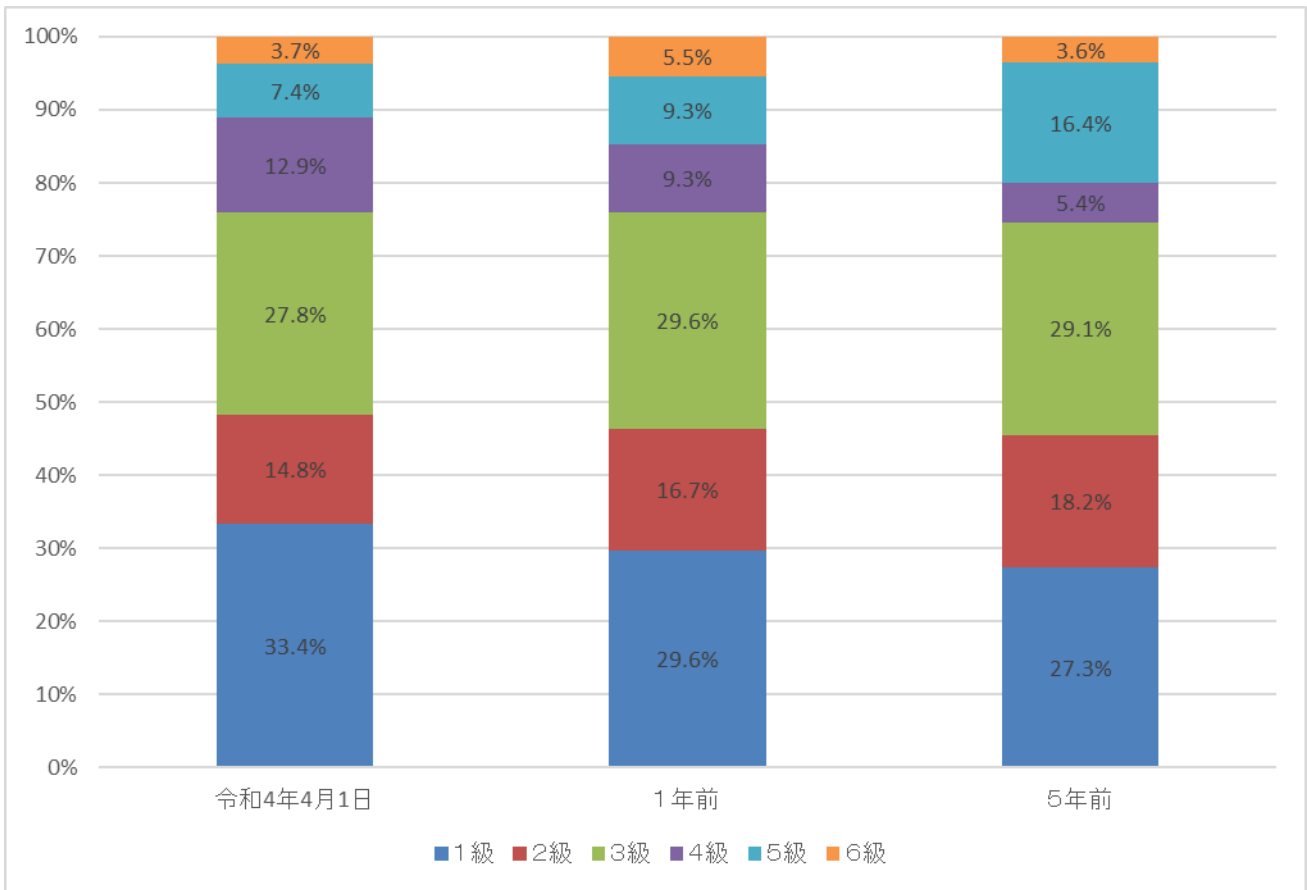
区 分		経験年数10年以上15年未満	経験年数15年以上20年未満	経験年数20年以上30年未満
一般行政職	大学卒	289,200円	324,033円	362,917円
	高校卒	234,400円	—	—
技能労務職	高校卒	—	—	—
	中学卒	—	—	—

3 一般行政職の級別職員数等の状況

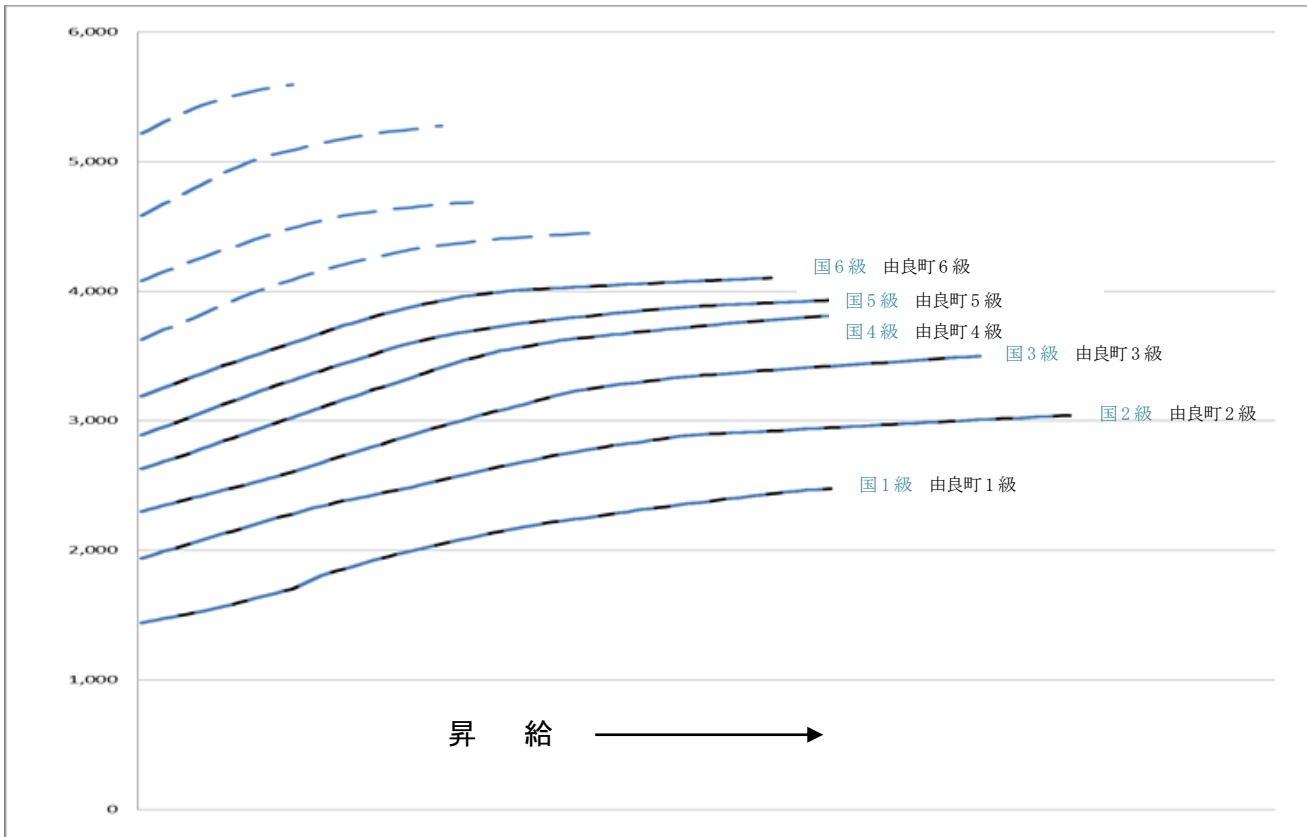
(1) 一般行政職の級別職員数及び給料表の状況（令和4年4月1日現在）

区 分	標準的な職務内容	職員数	構成比	1号給の給料月額	最高号給の給料月額
6 級	参事	人	%	円	円
	困難な業務を行う課長	2	3.7	319,200	410,200
5 級	会計管理者	人	%	円	円
	課長 困難な業務を行う副課長	4	7.4	289,700	393,000
4 級	副課長	人	%	円	円
	課長補佐	7	12.9	264,200	381,000
3 級	主査	15	27.8	231,500	350,000
2 級	副主査	8	14.8	195,500	304,200
1 級	主事 技師	18	33.4	146,100	247,600

- (注) 1 由良町職員の給与に関する条例に基づく給料表の級区分による職員数である。
 2 標準的な職務内容とは、それぞれの級に該当する代表的な職務である。



(2) 国との給料表カーブ比較表（行政職（一））（令和4年4月1日現在）



(3) 昇給への人事評価の活用状況（由良町）

令和4年4月2日から令和5年4月1日 までにおける運用	管理職員		一般職員	
イ. 人事評価を活用している	○		○	
活用している昇給区分	昇給可能な 区分	昇給実績が ある区分	昇給可能な 区分	昇給実績が ある区分
上位、標準、下位の区分	○		○	
上位、標準の区分		○		○
標準、下位の区分				
標準の区分のみ（一律）				
ロ. 人事評価を活用していない				
活用予定時期				

4 職員の手当の状況

(1) 期末手当・勤勉手当

由良町	和歌山県	国
1人当たり平均支給額（令和3年度） 1,255千円	1人当たり平均支給額（令和3年度） 1,576千円	—
(令和3年度支給割合) 期末手当 2.40月分 勤勉手当 1.90月分 (1.35)月分 (0.90)月分	(令和3年度支給割合) 期末手当 2.40月分 勤勉手当 1.90月分 (1.35)月分 (0.90)月分	(令和3年度支給割合) 期末手当 2.55月分 勤勉手当 1.90月分 (1.45)月分 (0.90)月分
(加算措置の状況) 職制上の段階、職務の級等による加算措置 役職加算 5～10%	(加算措置の状況) 職制上の段階、職務の級等による加算措置 役職加算 5～20% 管理職加算 10～20%	(加算措置の状況) 職制上の段階、職務の級等による加算措置 役職加算 5～20% 管理職加算 10～20%

(注) ()内は、再任用職員に係る支給割合である。

○勤勉手当への人事評価の活用状況（一般行政職）（由良町）

令和3年度中における運用	管理職員		一般職員	
イ. 人事評価を活用している	○		○	
活用している成績率	支給可能な成績率	支給実績がある成績率	支給可能な成績率	支給実績がある成績率
上位、標準、下位の成績率	○		○	
上位、標準の成績率		○		○
標準、下位の成績率				
標準の成績率のみ（一律）				
ロ. 人事評価を活用していない				
活用予定時期				

(2) 退職手当（令和4年4月1日現在）

由良町			国		
(支給率)	自己都合	応募認定・定年	(支給率)	自己都合	応募認定・定年
勤続20年	19.6695月分	24.586875月分	勤続20年	19.6695月分	24.586875月分
勤続25年	28.0395月分	33.27075月分	勤続25年	28.0395月分	33.27075月分
勤続35年	39.7575月分	47.709月分	勤続35年	39.7575月分	47.709月分
最高限度額	47.709月分	47.709月分	最高限度額	47.709月分	47.709月分
その他の加算措置			その他の加算措置		
定年前早期退職特例措置（割増率2～45%）			定年前早期退職特例措置（割増率2～45%）		
(退職時特別昇給 無)					
1人当たり平均支給額		8,296千円			

(注) 退職手当の1人当たり平均支給額は、令和元年度に退職した職員に支給された平均額である。

(3) 地域手当（令和4年4月1日現在）

制 度 な し

(4) 特殊勤務手当（令和4年4月1日現在）

支給実績（令和3年度決算）		－ 円		
支給職員1人当たり平均支給年額（令和3年度決算）		－ 円		
職員全体に占める手当支給職員の割合（令和3年度）		－ %		
手当の種類（手当数）		2		
手当の名称	主な支給対象職員	主な支給対象業務	支給実績 (令和元年度決算)	左記職員に 対する支給単価
防疫手当	町職員	伝染病・家畜伝染病防疫業務	－	1日 1,000円
死亡人取扱手当	町職員	行旅死亡人等の死亡の収容取扱作業	－	1日 2,000円

(5) 時間外勤務手当

支給実績(令和3年度決算)	12,026千円
職員1人当たり平均支給年額(令和3年度決算)	210千円
支給実績(令和2年度決算)	3,772千円
職員1人当たり平均支給年額(令和2年度決算)	60千円

(6) その他の手当 (令和4年4月1日現在)

手 当 名	内容及び支給単価	国の制度との異同	国の制度と異なる内容	支給実績 (令和3年度決算)	支給職員1人当たり 平均支給年額 (令和3年度決算)
扶養手当	○配偶者 6,500円 ○子 10,000円 ○父母等 6,500円 ○満16歳から 5,000円 満22歳の子	同じ	—	6,722千円	224千円
住居手当	月額12,000円を超える家賃を支払っている職員に対して、家賃に応じて支給(27,000円限度)	同じ	—	4,507千円	281千円
通勤手当	○交通機関を利用して通勤している職員に対して、月額最高55,000円 ○交通用具を利用して通勤している職員に対して、2,000円から20,900円まで、四輪の場合は2,500円から20,000円まで。	異なる	使用距離の区分及び支給額	3,063千円	74千円
管理職手当	○参事・課長(6級)の職員に40,000円 ○課長(5級)、会計管理者の職員に30,000円 ○副課長(5級)の職員に24,000円 ○副課長(4級)の職員に20,000円 ○課長補佐の職員に18,000円	異なる	定額支給	5,128千円	301千円
休日勤務手当	祝日法による休日等において正規の勤務時間中に勤務した職員に対して、一時間当たりの給与額×0.35×時間数	同じ	—	0千円	0円
夜勤手当	正規の勤務時間として、午後10時から翌日の午前5時までの間に勤務した職員に対して1時間当たりの給与額×0.25×時間数	同じ	—	0千円	0円
宿日直手当	宿日直勤務をした場合、1回につき4,400円	同じ	—	678千円	13千円
管理職特別勤務手当	職務の級が4級以上の職員が週休日又は祝日法による休日等及び年末年始の休日等に勤務した場合、4時間を超えた時9,000円、4時間以下の場合、6,000円	異なる	支給単価及び時間区分	2,190千円	128千円

5 特別職の報酬等の状況（令和4年4月1日現在）

区 分		給 料		月 額		等	
給 料	町 長	700,000円	(参考) 類似団体における最高/最低額				
	副 町 長		870,000円 / 264,000円	676,000円 / 360,000円			
報 酬	議 長	300,000円	355,000円 / 199,000円				
	副 議 長	250,000円	316,000円 / 168,000円				
	議 員	230,000円	301,000円 / 150,000円				
期 末 手 当	町 長	(令和3年度支給割合)					
	副 町 長	2.40月分					
退 職 手 当	議 長	(令和3年度支給割合)					
	副 議 長	2.40月分					
退 職 手 当	町 長	(算定方式)	(1期の手当額)	(支給時期)			
	副 町 長	700,000円×在職月数×0.433	14,548,800円	在職中通算、任期毎の選択制			
		590,000円×在職月数×0.258	7,306,560円	在職中通算、任期毎の選択制			
	備 考						

(注) 1 給料及び報酬の()内は、減額措置を行う前の金額である。

2 退職手当の「1期の手当額」は、4月1日現在の給料月額及び支給率に基づき、1期(4年=48月)勤めた場合における退職手当の見込額である。

6 職員数の状況

(1) 部門別職員数の状況と主な増減理由

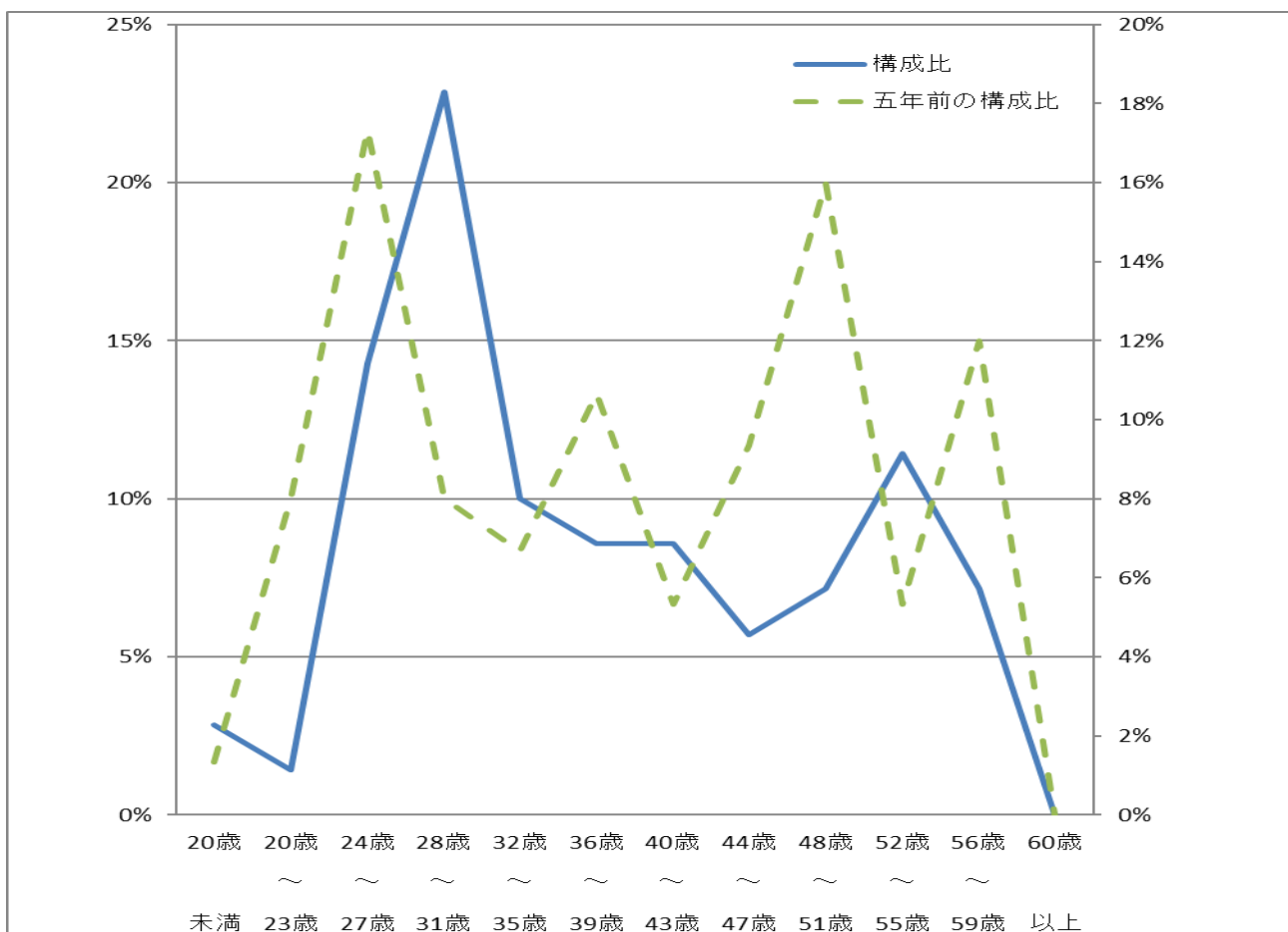
(各年4月1日現在)

部 門	区 分		職 員 数		対 前 年 増 減 数	主 な 増 減 理 由
	令和3年	令和4年				
普 通 会 計 部 門	一 般 行 政 部 門	議 会 総 務 税 務 民 生 衛 生 農 林 水 産 商 工 土 木	2 17 5 6 5 3 4 8	2 16 5 7 5 5 3 8	△1 1 2 △1	人事交流による 人事交流による・事務兼任者の配置の関係 事務兼任者の配置の関係
	計		50	50		<参考> 人口1万人当たり職員数 90.36人 (類似団体の人口1万人当たりの職員数 112.81人)
	教 育 部 門		8	7	△1	職員数の減
	消 防 部 門					
	小 計		58	57		<参考> 人口1万人当たり職員数 103.01人 (類似団体の人口1万人当たりの職員数 134.60人)
	公 営 会 企 業 部 門	水 道 下 水 道 其 他	4 4 5	4 4 5		業務の増
	小 計		13	13		
合 計		71 [100]	70 [100]	△1 []	<参考> 人口1万人当たり職員数 126.51人	

(注) 1 職員数は一般職に属する職員数である。

2 []内は、条例定数の合計である。

(2) 年齢別職員構成の状況（令和4年4月1日現在）



区分	20歳未満	20歳～23歳	24歳～27歳	28歳～31歳	32歳～35歳	36歳～39歳	40歳～43歳	44歳～47歳	48歳～51歳	52歳～55歳	56歳～59歳	60歳以上	計
職員数	2人	1人	10人	16人	7人	6人	6人	4人	5人	8人	5人	0人	70人

(3) 職員数の推移

(単位：人・%)

部門別 \ 年度	平成29年	平成30年	令和元年	令和2年	令和3年	令和4年	過去5年間の増減数(率)
一般行政	51	50	50	50	50	50	△1(△2%)
教育	10	9	9	9	8	7	△3(△30%)
消防	0	0	0	0	0	0	0(0%)
普通会計計	61	59	59	59	58	57	△4(△7.5%)
公営企業等会計計	15	14	12	13	13	13	△2(△14.3%)
総合計	76	73	71	72	71	70	△6(△8.9%)

(注) 1 各年における定員管理調査において報告した部門別職員数。

7 公営企業職員の状況

(1) 水道事業

① 職員給与費の状況

ア 決算

区分	総費用 A	純損益又は 実質収支	職員給与費 B	総費用に占める 職員給与費比率 B/A	(参考) 令和2年度の総費用に占める職 員給与費比率
令和3年度	千円 210,675	千円 7,314	千円 27,216	% 12.9	% 16.1

区分	職員数 A	給 与 費				一人当たり 給与費 B/A	(参考) 類似団体平均一 人当たり給与費
		給 料	職員手当	慰・勲賞	計 B		
令和3年度	人 4	千円 13,911	千円 1,056	千円 5,111	千円 20,078	千円 5,019	千円 6,028

- (注) 1 職員手当には退職手当を含まない。
2 職員数は、令和4年3月31日現在の人数である。

イ 特記事項

なし

② 職員の平均年齢、基本給及び平均月収額の状況（令和4年4月1日現在）

区分	平均年齢	基本給	平均月収額
由良町	39.5歳	292,125円	418,291円
団体平均	45.5歳	335,492円	501,390円

(注) 平均月収額には、期末・勤勉手当等を含む。

③ 職員の手当の状況

ア 期末手当・勤勉手当

由良町	団体平均
1人当たり平均支給額（令和3年度） 1,277千円	1人当たり平均支給額（令和3年度） 1,457千円
(令和3年度支給割合) 期末手当 2.40月分 勤勉手当 1.90月分	(令和3年度支給割合) 期末手当 2.40月分 勤勉手当 1.90月分
(加算措置の状況) 職制上の段階、職務の級等による加算措置 役職加算 5～10%	(加算措置の状況) 職制上の段階、職務の級等による加算措置

イ 退職手当（令和4年4月1日現在）

由良町			団体平均		
(支給率)	自己都合	応募認定・定年	(支給率)	自己都合	応募認定・定年
勤続20年	19.6695月分	24.586875月分	勤続20年	19.6695月分	24.586875月分
勤続25年	28.0395月分	33.27075月分	勤続25年	28.0395月分	33.27075月分
勤続35年	39.7575月分	47.709月分	勤続35年	39.7575月分	47.709月分
最高限度額	47.709月分	47.709月分	最高限度額	47.709月分	47.709月分
その他の加算措置			その他の加算措置		
定年前早期退職特例措置（割増率2～4.5%）			定年前早期退職特例措置（割増率2～4.5%）		
(退職時特別昇給	無)		(退職時特別昇給	無)	
1人当たり平均支給額	－千円		1人当たり平均支給額	22,390千円	

(注) 退職手当の1人当たり平均支給額は、4職員手当の状況(2)退職手当と同じ平均額として
います。

ウ 地域手当（令和4年4月1日現在）

制度なし

エ 特殊勤務手当（令和4年4月1日現在）

支給実績（令和元年度決算）	－	千円
支給職員1人当たり平均支給年額（令和2年度決算）	－	円
職員全体に占める手当支給職員の割合（令和2年度）	－	%
手当の種類（手当数）	－	

オ 時間外勤務手当

支給実績（令和3年度決算）	600千円
支給職員1人当たり平均支給年額（令和3年度決算）	300千円
支給実績（令和2年度決算）	303千円
支給職員1人当たり平均支給年額（令和2年度決算）	151千円

カ その他の手当（令和4年4月1日現在）

手 当 名	内容及び支給単価	国の制度との異同	国の制度と異なる内容	支給実績 (令和3年度決算)	支給職員1人当たり 平均支給年額 (令和3年度決算)
扶養手当	○配偶者 6,500 円 ○子 10,000 円 ○父母等 6,500 円 ○満16歳から 5,000 円 満22歳の子	同じ	—	456千円	228千円
住居手当	月額12,000円を超える家賃を支払っている職員に対して、家賃に応じて支給 (27,000円限度)	同じ	—	212千円	212千円
通勤手当	○交通機関を利用して通勤している職員に対して、月額最高55,000円 ○交通用具を利用して通勤している職員に対して、2,000円から20,900円まで、四輪の場合は2,500円から20,000円まで。	異なる	使用距離の区分及び支給額	197千円	65千円
管理職手当	○参事・課長（6級）の職員に40,000円 ○課長（5級）、会計管理者の職員に30,000円 ○副課長（5級）の職員に24,000円 ○副課長（4級）の職員に20,000円 ○課長補佐の職員に18,000円	異なる	定額支給	600千円	300千円
休日勤務手当	祝日法による休日等において正規の勤務時間中に勤務した職員に対して、一時間当たりの給与額×1.35×次関数	同じ	—	0千円	0円
夜勤手当	正規の勤務時間として、午後10時から翌日の午前5時までの間に勤務した職員に対して1時間当たりの給与額×0.25×時間数	同じ	—	0千円	0円
宿日直手当	宿日直勤務をした場合、1回につき4,400円	同じ	—	0千円	0円
管理職特別勤務手当	職務の級が4級以上の職員が週休日又は祝日法による休日等及び年末年始の休日等に勤務した場合、4時間を超えた時9,000円、4時間以下の場合、6,000円	異なる	支給単価及び時間区分	51千円	25千円