



<b>9月 定例会</b>	
決算認定	p2~p5
補正予算他	p6~p7
一般質問	p8~p14
委員会視察	p15

## GIGA スクール構想での タブレットを使った授業

# 決算認定

令和3年  
**9月定例会**  
9月7日～16日



令和3年第3回定例会は、9月7日から16日まで10日間の会期で開かれました。今回は報告1件、計画の策定1件、工事請負契約1件、条例一部改正1件、条例制定1件、人事1件、補正予算6件、決算認定7件、剰余金処分1件、すべて可決、同意しました。  
また、国に対して意見書を提出することになりました。

一般質問は、7名の議員が登壇しました。

## 一般会計歳入

### ふるさと納税

**問** 寄付金収入のふるさと納税の収入

額の決算額が1977万円に対して歳出が、904万円余りで1千万円以上の収支のプラスがあり、50%を越す効率の良い結果になっているが、主な理由は。

### 答

総務政策課

寄付していただいた方で返礼品を希望されない方やサイトの手数料の差であったり、果物や柑橘類で、当該年度で寄付をされた方の返礼品が、翌年度になった場合など、年度間で収支に差が出ているのが要因です。

## 令和2年度 各会計別 決算表

会計名	歳入	歳出
一般会計	47億9578万 329円	45億9670万5953円
国民健康保険特別会計	8億2561万4852円	7億7026万3301円
後期高齢者医療特別会計	1億7087万9129円	1億6997万8174円
介護保険特別会計	8億 292万9339円	7億8738万5806円
公共下水道事業特別会計	5億8604万5473円	5億8543万4264円
漁業集落環境整備事業特別会計	1億9534万 650円	1億9421万1395円
水道事業会計	2億7877万1199円	4億 120万4476円

決算認定

補正予算

議案質疑・意見書

一般質問

行政視察

# 町の家計簿 令和2年度

## 一般会計歳出

### 観光業務の委託料は

**問** 白崎海洋公園施設管理委託料488万円の内訳は。

**答** また、地域再生マネージャー派遣業務委託料の内容と効果は。

**答** 内訳は、公園内のトイレ清掃や草刈り業務など、約274万円で町内の2業者に。休日等の管理業務は、約148万円で一般社団法人に。夜間の機械警備は、66万円で警備会社にそれぞれ委託したものです。

次に、地域再生マネージャーの派遣業務については、総務省の外部専門家招へい事業を活用し、地域力を高めることを目的として、平成30年度か

整基金の積立額になると予想されます。

### 中間育成放流事業

**問** ヒラメ、クエ、アワビを中間育成し放流する事業において調査しているのか。

**答** 産業振興課 例年、漁獲量、漁獲金額等の調査を行います。

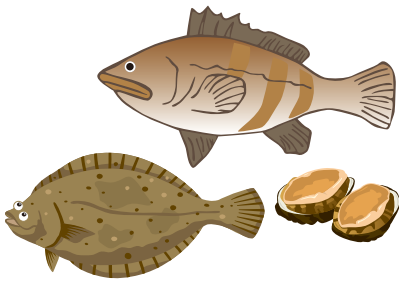
**問** 令和2年度決算で財政調整基金が1億2千万円積み立てられて、令和3年度の基金繰入金も減額補正されているが、現在の財政調整基金の残額は。

**答** 令和2年度の決算で剰余金を積み立てて現在10億5400万円程です。今回の補正予算で2億円を減額して、8千万円になっていますが、順調にいけば積み立ても可能で、令和3年度末では約11億円程度の財政調

**答** 令和2年度の決算で剰余金を積み立てて現在10億5400万円程です。今回の補正予算で2億円を減額して、8千万円になっていますが、順調にいけば積み立ても可能で、令和3年度末では約11億円程度の財政調

### 総務政策課

令和2年度の決算で剰余金を積み立てて現在10億5400万円程です。今回の補正予算で2億円を減額して、8千万円になっていますが、順調にいけば積み立ても可能で、令和3年度末では約11億円程度の財政調



## 監査委員の審査意見

監査委員 原 泰弘  
野田 悟

令和2年度の決算は、新型コロナウイルス感染症対策に講じた種々の政策により、歳入歳出決算規模が前年度に比べて大きくなっている。近年では財政調整基金の取り崩しを行っていたが、地方交付税や諸収入が増額していることから、財政調整基金の積み増しができている。実質収支については、一般会計1億8873万1千円、国民健康保険特別会計5535万2千円、後期高齢者医療特別会計90万1千円、介護保険特別会計1554万4千円、公共下水道事業特別会計31万1千円、漁業集落環境整備事業特別会計102万9千円、水道事業会計3280万2千円とそれぞれ黒字となっており、一般会計の実質単年度収支においても、2億4310万7千円の黒字となった。

しかしながら、今後も継続した大きな支出も想定され、将来的にも油断はできない厳しい財政運営を強いられることが懸念される。

このような状況を加味した上で、第2期由良町総合戦略の基本目標に沿って、創意工夫を図りながら適正な財政運営及び基金の保持に取り組まれない。

# 決算認定

## インフルエンザ、子宮頸がんの予防接種の対応は

### 問

インフルエンザは昨年は少なかったが、今年は流行るのでと言われているが、そのインフルエンザ予防接種を皆さんに広報して、受けてもらえるような体制を整えてもらいたい。

また、子宮頸がんワクチンは、当初、政府が大いに勧めていたが、ある事例があって、現在は積極的勧奨を行わないという状況だが、本来、予防接種はすべきだと思う。対象者に対してはどのような対応をしているのか。

### 答

#### 住民福祉課

インフルエンザについては65歳以上の方には、個別で通知し、医療機関で個人負担1,000円で受けていただけ

るように案内しています。65歳未満で、13歳未満の方には2回分、13歳以上の方には1回分の助成券を発行します。なお、助成券は1回につき1,000円です。

#### 議会終了後に

65歳以上の方については、個人負担なしで受けていただけるとなりました。

子宮頸がんワクチンについては、令和3年の3月末に高校生になられる方を対象に子宮頸がんワクチンについてというチラシをお送りしています。受けていただく希望がありましたら、依頼書を発行します。

今後、20歳以上になられたときに、子宮頸がんの検診も併せて受けていただきたいと考えています。

## GIGAスクールでのタブレット活用

### 問

学校でのタブレット端末を使っの教育状況は。

### 答

#### 教育課

GIGAスクール構想のもと、4月のスタートから授業の教具としてタブレット端末を教師も生徒も活用できる状況になっています。

授業での1学期の活用ですが、小学校では、低学年でペイントソフトやタイピング練習、動画視

聴や漢字練習などに使っています。中学年では、タイピング練習をローマ字で行っています。発表ノートという学習活動ソフトウェアを使ったものやインターネットを使った調べ学習、高学年ではパワーポイント、プログラミング学習等に使っています。

中学生では教科アプリで教科の練習問題等ができるようになっていきます。また、発表ノートは、ノートやレポート作成、それから理科の実験や体育の実技の動画撮影などに活用しています。

また、発表ノートは、ノートやレポート作成、それから理科の実験や体育の実技の動画撮影などに活用しています。

オンライン学習については、昨年度、家庭のインターネット環境の調査を行っています。調査では、小学生で5%、中学生で7%の家庭がWi-Fi環境が使えないということがわかっています。

今年度は2学期中に再度状況が変わっているか調査を実施する予定です。また、教師のソフトウェア研修は昨年度行っていますが、もう一度技能習得をして、いつでもオンラインできる状況を目指します。

また、教師のソフトウェア研修は昨年度行っていますが、もう一度技能習得をして、いつでもオンラインできる状況を目指します。



## GIGAスクール構想

(ギガスクールこうそう)

全国の児童・生徒1人に1台のコンピュータと高速ネットワークを整備する文部科学省の取り組み。

この場合の「GIGA」は「Global and Innovation Gateway for All (全ての児童・生徒のための世界につながる革新的な扉)」を意味する。

# 令和2年度 一般会計

## 今年の修学旅行は

小・中学校の修学旅行ですが、コロナ禍で、昨年は県外へ行けていないと聞いていますが、今年の予定は。

問

答

教育課

昨年度は、小中ともに紀南方面への修学旅行となりました。今年度、当初は、小学校は近畿を考慮しておりましたが、現在のところ小学校は、

また紀南方面への旅行、中学校に関しては、四国紀南という2方面を考えています。

他市町の状況も見ながら、判断をしていくこととなります。

他の行事に関して、制約も多く、特徴的な例としては、家庭訪問の中止などがあります。今後、制約が続くことも考えられますが、理解のほどよろしく願います。



問

答

は。

住民福祉課

これまでの実績は、個人宅等での除草、剪定等の作業や農作業、技能作業等がありました。また、通年受託業務として、白崎海洋公園のトイレ清掃、中央公民館の夜間営業管理、学童お迎え等があります。合わせて年間322件の依頼がありました。

## シルバー人材センター

シルバー人材センターの活動内容は。



## 高等学校通学定期補助金

問

高等学校通学定期補助金で使われていない金額があるが、原因は。

答

住民福祉課

対象者は、137人でしたが、発行した

のは108名です。管内の高校生では上限10,000円に満たない方や、進学されない方も、県外の高校への進学者、未申請等があり、不用額が生じました。



# 令和3年度

# 補正予算

## ふるさと納税の返礼品

**問** ふるさと納税事業で、地場産品はどのような基準で選定しているのか。

**答** 返礼品リストの大半が由良町の産品ではなく、寄附額の増額だけでは喜べない。

**答** 町の活性化を図るため我が町独自の返礼品を提案するよう町を挙げて、取り組むべきでは。

### 総務政策課

総務省で定められた区域内で生産・加工されたもので、県内の共通返礼品を使わせてもらっています。

広報で町内の返礼品を取扱っていただける事業者の募集をして、町独自



の返礼品が多くなるよう努めます。

## 特別給付事業

**問** 低所得の子育て世帯に対する生活

**答** 支援特別給付事業の対象者や給付額はいくらか。

### 住民福祉課

児童手当や特別児童扶養手当給付対象のうち、令和3年度住民税非課税世帯に対して1人当り5万円の給付、26世帯の給付を見込んでおり、全額国庫補助です。

また、新たな給付として住民税非課税世帯で高校生を扶養している世帯に対する給付があります。非課税世帯かどうか確認したい方は、住民福祉課へ問い合わせください。

## 一般会計補正予算の主なもの

低所得の子育て世帯に対する生活支援特別交付金事業	380万円
飲食・宿泊・サービス業等支援金	1,000万円
農業用ため池劣化状況評価業務	600万円
紀伊由良駅前トイレ整備事業	2,995万円

## 飲食業等支援金

**問** 飲食・宿泊、サービス業等の支援金、また支援対象となるサービス業とは。

### 産業振興課

サービスマスター等の主なものは、製造業や運輸業、卸売業、小売業となっております。

この支援金については県の支援金の給付を受け

## 駅前公衆トイレの整備

**問** 駅前公衆トイレの整備で、公共下水道に接続できるのに3千万円は高いとは思いますが、

**答** 駅員のいない駅なので、管理など、工費が多少高くても町民に喜ばれる場所に作ってほしい。

### 地域整備課

コロナの影響で、JRの業績悪化などにより、場所、費用などの面で当初予定より条件が悪くなりました。

また、県の「福祉のまちづくり条例」にならるとは、町の住民基本台帳に記録された方で、事業を営んでいる個人、又は、町内に本社若しくは、本店を有して事業を営んでいる法人を対象にしたいと考えています。

# 報告

# 計画策定

# 意見書

## 報告

**将来負担比率  
健全性は確保**

### 問

将来負担比率が  
去年に比べ24・6  
ポイント減少している要  
因は。

### 答

総務政策課

地方交付税の増額、白崎海洋公園のクラブハウス等の被災に伴う共済金等があったことから、財政調整基金を1億2000万円積み立てることができ、将来負担比率が減少しました。

**将来負担比率**

実質公債費（借入）が標準財政規模（収入）の何倍になるかを表す数値で、小さい方が良い。

### 健全化判断比率

(単位：%)

	健全化判断比率	早期健全化基準	財政再生基準
実質赤字比率	—	15.0	20.0
連結実質赤字比率	—	20.0	30.0
実質公債費比率	12.5	25.0	35.0
将来負担比率	179.3	350.0	

1 実質赤字額又は連結実質赤字額がない場合は、「—」表示

## 計画策定

**由良町過疎地域持続的  
発展計画の策定**

### 問

これまでの事業  
内容と今後5年間  
の計画は。

### 答

総務政策課

平成22年に過疎地域に指定され、令和2年度まで、過疎地域自立促進計画を作成し実施してきました。

この策定に伴い、多岐にわたり過疎対策事業債を起債することができ、交付税への充当率が高く、非常に有効な地方債であります。

これまで、ゆらごこも園や道路改良事業、漁港整備など、いろいろな事業について、この過疎対策事業債を適用してきました。

今回の策定では、産業振興、町道などの交通施

設の整備、生活環境、教育環境などの整備に加えて、移住・定住・地域間交流の促進、あるいは人材育成、地域の情報化、再生可能エネルギーの利用の促進に関する対策等を事業計画に盛り込んでいます。

## 9月定例会

# 意見書を提出

◎コロナ禍による厳しい財政状況に対処し地方税財源の充実を求める意見書

【提出先】衆議院議長、参議院議長、内閣総理大臣、財務大臣、総務大臣、経済産業大臣、内閣官房長官、経済再生担当大臣

# 問

議員が町行政の問題などを問いただす「一般質問」は7名の議員が質問に立ち、町当局の考えを質しました。以下、その内容を要約してお知らせします。



三好 章五 議員

決算認定

補正予算

議案質疑・意見書

一般質問

行政視察

## 南海トラフ地震発生時における地震・津波規模の想定と新たな避難場所等について

町民の生命を守るという強い思いで津波対策を進めたい

### 問

南海トラフ巨大地震の津波の規模をどの程度で想定しているのか、また、その地震・津波に対する由良町としての統一した指針は。

### 答

町長

由良町地域防災計画等及び和歌山県が公表した津波到達時間は24分と最大津波高は10mとなっており。しかしながら、町民の皆様に対しては想定にとらわれることなく最善を尽くし、より高い所へ避難していただきたい。

### 問

第2由良橋や箕河橋等について、第1由良橋のような耐震補強工事等も検討し、実施していく予定があるの

### 答

町長

第2由良橋や箕河橋については、住民の方々の避難ルートの選択肢が増えることはよいことだと考えており、今後耐震性があるかないかの調査等の実施を検討していきたい。

### 問

小学校の統合に際し、避難場所等を含め総合的に検討してはどうか。

### 答

町長

危機管理担当参事に対し、地域の住民の方々の避難場所に加え、由良小学校に児童・教職員の避難場所についても検討するよう、既に指示

### 問

職員間でも避難場所等の危機管理等について協議していると聞いているが、その内容は。

### 答

参事

本年4月から町の課題にチームで取り組む体制ができています。現在まで津波発生の際の避難場所について検討し、近隣町への見学も実施している。今後、チームでの協議を積極的に進めていきたい。

### 問

小学校の統合が進められているが、避難場所は興国寺で変わりはないか。

### 答

教育長

現在の由良小学校では、地震津波対応マニュアルにおいて、避難場所は門前地区の高台、興国寺と定めている。避難場所の決定は、管理運営責任のある学校が決定すべきものであるが、小学校統合の重要な課題として、議論を通して当事者・関係者の安心・安全が担保された一時避難場所を決定していきたい。

### 問

津波は最速で24分で由良町に到達すると言われていますが、由良小学校から避難するのに私の勝手な想定ですが、最低20分以上、相当時間がかかると思うが、どのくらいの時間を想定しているのか。

### 答

教育長

地震が発生して運動場に集合するのに3分程度、点呼して移動するのに5分程度、興国寺

### 問

庁舎内のチームから検討結果や方向性が示された際に意見を取り入れて最善を尽くしていただきたい。

### 答

町長

いろいろな意見を取り入れて実行できるように努めていきたい。由良町民の誰一人の命も奪われたくないという強い思いで津波対策を進めていく。そのためには議員各位の様々な意見も頂戴して共に頑張りたいと思います。





森 三枝子 議員

# 一般質問

## 町営住宅の今後の管理は

現在のところ、払い下げは考えていない

### 問

私は前回、「建 宅を自宅としたいとの希望があれば、経費節減のため、払い下げ等の考えがあるのか。」という質問をしたところ、公営住宅等長寿命化計画に基づき改修を行い、居住性、安全性の維持向上を図るとい

う答弁でした。5年経過した現在、住宅は、ますます古くなり、劣化が進んでいます。町営住宅は、家賃で採算をとるような運営ではないと思いますが、今の古さでは、今後、家賃収入以上に修繕、改修費用がかさんでいくことが予想されます。

人口が減少している中、現状での入居の需要がないのであるなら、考え方を

変え、居住者で町営住宅を自宅としたいとの希望があれば、経費節減のため、払い下げ等の考えがあるのか。

### 答

町長

現在の町営住宅の入居状況は、全70戸のうち67戸に入居していることから、需要はあると考えています。老朽化は確かに進み、長寿命化や修繕に要する費用はかかりますが、公営住宅法の趣旨に鑑み、行政として町営住宅を管理運営していく必要があると考えています。

払い下げを希望する声が多く出てきた場合は、一部の住宅について検討することも考えられますが、現在のところ払い下げについては考えていません。

町の方で使用されなくなった施設等の有効利用をどのように考えているのか。

学校以外でもすでに使用されなくなった施設もたくさんあります。

ですが、現在の施設の状況や今後の活用方針によつては、貸出しをお断りする場合があります。

## 町有地等の有効利用は

維持管理を行い、有効活用を進める

### 問

小学校の統合により、使われなくなった校舎や運動場等の有効利用が重要な課題となってきました。

### 答

町長

未利用の町有施設や町有地については、町民の方などから借りたなどの申し出等があった場合に使用目的等の適合性を判断しながら施設等を貸し出しているところ

また、町財政のため、施設の集約化、譲渡や除却等を検討し、人口減少等による施設のニーズを考えたが、適正な規模での維持管理を行い、有効活用を進めていきたいと考えています。



旧白崎中学校

# 質 問



山本 大 議員

決算認定

補正予算

議案質疑・意見書

一般質問

行政視察

## 由良川河口付近の浚渫工事の進捗状況は

県が工事の入札準備を進めています

### 問

今年6月16日に、紀州日高漁協由良浦支所の由良浦支所長代理や役員が、由良川河口付近に土砂が堆積し漁船の航行に影響が出ているとして、由良町役場を訪れ、山名町長に、現状を説明し、浚渫工事の要望書を提出しました。

特に水深が浅くなってきているのは、由良川河口付近と由良港橋付近、漁協由良浦支所前漁船係留所で、台風や大雨になると由良川から流れてくる土砂が、海底に溜まったことなどが要因となり、潮の満ち引きが大きい大潮の干潮時の水深は、1メートル程度にまで浅くなる所もあります。

昨年12月末ごろ、河口付近で航行していた小型漁船のスクリーンが堆積した土砂につかまり、動きがとれない状況となり、救助に出た漁船も同様に動けなくなる事故が発生したほか、干潮時には、漁船のスクリーンを擦るなど航行に影響が出ています。

特に水深が浅くなっているのは、由良川河口付近と由良港橋付近、漁協由良浦支所前漁船係留所で、台風や大雨になると由良川から流れてくる土砂が、海底に溜まったことなどが要因となり、潮の満ち引きが大きい大潮の干潮時の水深は、1メートル程度にまで浅くなる所もあります。

要望書を受けた山名町長は、由良港湾の状況を聞き取り、「トラブルも発生しており、改善できるように、管理する県に日高振興局を通じて浚渫工事を県に要望したい。」と回答してくれました。

9月現在の進捗状況は、

### 答

#### 町長

由良川河口付近の由良港の浚渫については、本年6月16日に紀州日高漁業協同組合由良浦支所長代理ほか3名の方が来庁し、要望書の提出がありました。

要望箇所については、由良川からの土砂が堆積していることが明らかで、地元漁業者と調整のうえ、小型漁船が座礁した実例もあることから、即日要望内容を県に伝えました。り次第関係者に連絡する進捗状況については、現時点、入札準備を進めています。



# 般



三上 幸夫 議員

## 空き家対策推進について

### 安心・安全なまちづくりを進める

**問**

人口減少の歯止めの一端は、住民目線での空き家対策だと思われるが、どのように考えているのか。

**答**

町長 空き家の問題については、住民からの連絡によって基本的には職員を派遣し、現地を確認

しています。

また、その際に、近隣等に迷惑をかけている空き家であれば所有者等に現状を伝え、対処してもらうようお願いしています。

住民の方が安心して暮らせるよう、安心・安全なまちづくりを進めていきたいと考えています。

## 森林伐採の指導について

### 現地確認等は実施していない

**問**

森林伐採において、届出を受け、許可及び指導。それらの違反事項における処罰。確認指導が徹底されているのか。

**答**

町長 森林の立木を伐採するときには、森林法第10条の8第1項の規定に基づき事前に届出が必要です。

これらの町民の不安を払拭する対応をどのように考えているのか。

従来の制度は、届出があった全ての森林について、市町村が直接出向い

て現状を確認し、管理し続けることが前提となっていました。平成28年の法改正により、伐採後の森林の状況について、市町村長へ報告することが義務付けられました。

したがって、現在、町において現地確認等は、実施していません。

## 公共施設管理は

### 総合的な管理を推進

**問**

公共施設管理に負担を軽減するため、どういった方針で管理しているのか。

**答**

町長 公共施設の管理については、施設の現状や将来の更新費用等を加

味した「由良町公共施設等総合管理計画」を平成28年3月に策定しており、「施設総量の適正化」、「予防保全の推進」、「施設の有効活用」の3つの基本方針の下で公共施設等の総合的な管理を推進しています。



## タブレット端末の活用について

### 家庭と連携を図り、活用を進める

**問**

家庭、学校でのタブレット端末の活用の現状と今後の検討課題は。

**答**

町内小中学校において実施している主な例としては、小学校低学年ではカメラ機能を活用し、小学校高学年や中学

校では調べ学習に活用している例が多くあります。今後の課題としては、家庭のネット環境の整備や教師の教材づくりや授業準備などが挙げられます。家庭との連携を図りタブレット端末の活用を進めていきたい。

# 質 問



川出 純 議員

決算認定

補正予算

議案質疑・意見書

一般質問

行政視察

## 急拡大しているコロナ禍対策について

### 基本的な対策の徹底

**問** 学校へのウイルス持ち込みを防ぐ対策を早急に検討してもらいたい。また県や国に対しても検査の強化を申し入れしてもらいたい。

**答** 学校での感染対策については、文部科学省から県教育委員会を通じて抗原簡易キットの配布が予定されている。この抗原簡易キットは、活用の手引きによる、「教職員が使用すること」を想定しており、児童生徒が登校後に体調不良を来した場合は、保護者に連絡の上、速やかに帰宅させ医療機関を受診させることが原則」となっている。したがって、児童

生徒に一律に検査を行うことは、陽性者が明らかになった場合の対応など、様々な課題があると考えている。

#### 教育長

**問** 小中学校生徒及び園児を対象にマスク代の補助を出してもらいたい。

**答** マスク代の補助については、現在考えていない。

**教育長**

**問** 教育委員会として、子どもへの感染拡大に対してどのような対策を考えているのか。

**答** 学校における感染症対策として、手洗いや咳エチケット、換気などの基本的な感染症対策

最近人家の周辺園の近くに来ていて、はぐれ猿が出ることがあります。今後の対策のための実態把握、通報システムの確立、駆除対策等の検討についての考え方は、

## 鳥獣害対策について

### できる限りの対応をしていきたい

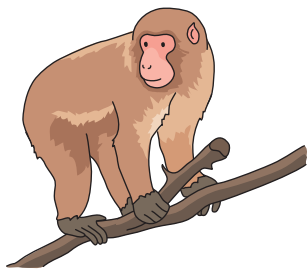
**問** 最近人家の周辺園の近くに来ていて、はぐれ猿が出ることがあります。今後の対策のための実態把握、通報システムの確立、駆除対策等の検討についての考え方は、

とから、登校前の検温や体調不良の場合に出席停止措置、医療機関への受診など家庭の協力をお願いしている。

### 町長

人家周辺の猿による被害の実態は区長からの要望や町民の方々からの通報等で農作物だけでなく、車のワイパー等の被害が出ていることは把握しています。

ゆらこども園付近に出没していることも確認しており、教育課から職員が交代で朝の登園時に追い払いを実施しています。猿友会と情報を共有しているところですが、人家周辺での猟銃使用ができないため、その他の方法でしか捕獲することができません。



通報システムをつくるまでは難しいと考えていますが、関係機関とも情報共有しながら、町としてできる限りの対応をしたいと考えています。

一番の心配は、こども

# 一般

## 学力向上をめざして、今年度の全国学力・学習状況調査の結果の検証は

小中とも、学力定着状況は良好と考えられる

### 問

昨年度は中止となっていた全国学力・学習状況調査の結果が発表されている。この調査結果は町の総合戦略での重要な目標として使われていて、第1期総合戦略での目標では、KPIとして平均正答率、平成26年の「低位」から、平成31年「全国平均」としていた。

昨年度は中止となっていた全国学力・学習状況調査の結果は、それまでと比較してどのようであったかという事、全国、県、日高地方と比較してはどうであったかを聞きたい。

調査は各教科何問正解したかの率であり、通常易度によって配点に差がついていない。

調査は各教科何問正解したかの率であり、通常易度によって配点に差がついていない。

昨年度第2期総合戦略も策定され、そこでも基本目標の中で、KPIは調査の平均正答率全国平均（毎年）とされているが、まず、第1期間の検証結果は。

次に、今年度の、全国と比較しての和歌山県全体では、小学生で、ほぼ

問題の難易度による問題ごとの比較に基づいた検証はされているのか、されていないとしたらなぜからしていくべきではないか。

### 答

#### 教育長

第1期総合戦略

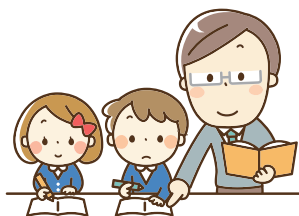
期間での学力の検証については、平成27年度から令和元年度までの5年間の全国学力・学習状況調査結果においては、小学校はKPIの目標達成に至りませんでした。しかしながら、年度によって

とも、学力定着状況は良好と考えます。3点目の問題の難易度による問題ごとの比較に基づいた検証については、調査結果では、問題ごとの全国・県・町の正答率が示されています。特に、正答率が低い問題について、指導上の課題などの分析を行い、児童生徒への授業改善を行っているところ

### KPI

(ケーピーアイ)

Key Performance Indicatorの略で、「重要業績指数」「重要達成度指標」などと訳される。



中谷 茂生 議員



# 一般質問



野田 悟 議員

決算認定

補正予算

議案質疑・意見書

一般質問

行政視察

## 町内の道路事情について

今後とも引き続き要望していく

### 問

町内の道路で阿戸から国道に抜ける県道で、途中までできているが、国道への接続が、まだ完成していない道路がある。

国道に出るにしても、国道から入るにしても、非常に危険な道路になっている。

どのような理由で、長期に工事がストップしているのか分からないが、この道路が完成すれば由良町にとって大変便利な道路となり、地域経済にとっても有効な効果をもたらす道路となることは誰の目から見ても明らかである。

危険であるにもかかわらず、交通量が比較的に

多いと聞いている。

工事が止まってしまった道路について、今後、どのように考えているのか。

### 答

#### 町長

阿戸から国道までの県道御坊湯浅線道路改良事業は用地交渉難航のため一時休止し、長期間経過している。

当該箇所については、事業が完了すると利便性が向上するので、これまでも毎年、県に対して要望をしている。

今後とも引き続き要望していくとともに、町としても事業が再開できるように、出来る限り協力していきたい。

### 問

地権者に対し、町からの働きかけも重要だと考えるが。

### 答

#### 参事・地域整備課長

一般的に国、県による他の事業についても、事業説明会や用地交渉に同行したり地元との連絡調整等できるだけのことはしている。

当該箇所の事業再開については、その時期や町としてできることなどについて県と調整をとりながら進めていければと考えている。

## 小中学校の体育館へエアコン設備設置について

施設の環境改善を図っていききたい

### 問

令和5年度に向け、町内3小学校の統合が進められている。統合になれば体育館は小中学校で各1棟となる。

郡内の小中学校でも体育館へのエアコン設置が進んでいる。

令和2年に5年間延長

された緊急防災減災事業債を利用すれば、有利に設置できると考えられる。この事業債がいつまでも続くとは限らない。体育館へのエアコン設置についての考え方は。

### 答

#### 教育長

公立学校施設の空調設備は、児童生徒の熱中症対策として推進されてきたところですが、

近年の気温上昇により、体育館についてもその必要性が高まってきている。また、災害発生時において地域の避難所としても利用される体育館の空調設備は防災対策の観点からも検討していかねばならない。

今後、体育館の断熱性能や国の学校施設及び防災関係に係る補助金等の調査研究を行い、施設の環境改善を図っていききたい。



# 産建厚生常任委員会 行政視察 **企業訪問**

産建厚生常任委員会は、7月28日に町内の「MES由良ドック株式会社」に企業訪問を行いました。現在、関連企業も含めて約300名の方が働いています。



# 由良に移住、起業のクリエイターチーム



中元さん 藤原さん 桃尾さん 橋本さん



## white bouquets+ 取材しました

由良町に移住し、それぞれ起業した若者たちのチーム「white bouquets+(ホワイト・ブーケツト)」取材しました。

桃尾郁さん(25)は舞鶴市出身、橋本美奈さん(33)は枚方市出身、2人は3年間由良町の地域おこし協力隊として活動し、今年協力隊卒業後、桃尾さんは「lumino yamamoto works」、橋本さんは「senobi」を起業して活動しています。  
藤原翔吾さん(33)は明石市出身で2年前に町内の知人の紹介で由良町に移住し、「藤デザイン」を起業しました。中元順也さんも明石市からの移住で、藤原さんとともに活動しています。

桃尾さんは動画を主体に企画・撮影・編集しての制作。橋本さんはクリエイティブデザイン・コンテンツデザイン・コピーライトなど企画・立案。藤原さんはホームページ・チラシ・ポスター・名刺などの制作。  
中元さんはコピーライトなど。  
この由良町への移住クリエイター達が、「その場限りのチーム」(bouquet)となりの「最高の演出」をしようと頑張っています。



### 編集後記

秋風が吹き、本来ならば9月初旬から始まり、あちらこちらで、笛や太鼓の音が聞こえ、10月には盛大に行われてきた秋祭りも、コロナ禍の真ただ中、2年連続で中止となり、屋形の競り合いや獅子舞等の伝統文化を肌で感じる事ができなく、誠に残念でした。

出口の見えないコロナ禍の中、町民の皆様方も我慢を強いられ、頑張っていることと思います。今年もあと2カ月となりました。

来年こそは、本来の日常生活ができますよう祈念いたします。

(章)

議会広報編集委員会  
委員長 中谷 茂生  
副委員長 三上 幸夫

三好 章五  
山本 大  
吉田ひとみ  
川出 純  
野田 悟